

**ИНСТРУКЦИЯ**  
**по эксплуатации объекта долевого строительства**  
**(квартир и нежилых помещений, машино-мест) в**  
**многоквартирном жилом доме (здании)**

Российская Федерация, город Москва,  
внутригородская территория муниципальный округ  
Замоскворечье, ул. Летниковская, дом 6, корпус 2

Москва,  
2026 г.

Настоящая инструкция подготовлена в соответствии с п. 1.1. ст. 7, п. 1 ст. 8 Федерального закона от 30.12.2004 № 214-ФЗ «Об участии в долевом строительстве многоквартирных домов и иных объектов недвижимости и о внесении изменений в некоторые законодательные акты Российской Федерации» (далее – Закон № 214-ФЗ) и подлежит передаче участнику долевого строительства, как правило, путем предоставления информации о скачивании ее с сайта ГК «Эталон» или (при необходимости) на бумажном или электронном носителях информации при передаче ему объекта долевого строительства.

В соответствии с требованиями Закона № 214-ФЗ настоящей инструкцией определяются порядок и условия эффективного и безопасного использования объекта долевого строительства, срок его службы и входящих в его состав элементов отделки, систем инженерно-технического обеспечения, конструктивных элементов, изделий.

Эксплуатация объекта долевого строительства должна осуществляться собственником с учетом соблюдения прав и законных интересов проживающих в жилом доме граждан и иных лиц, владеющих на праве собственности или ином вещном праве помещениями в данном доме, а также с соблюдением требований пожарной безопасности, санитарно-гигиенических, экологических и иных требований законодательства.

Обязательства собственника по надлежащей эксплуатации объекта долевого строительства включают в себя, в том числе, исполнение требований по надлежащему содержанию и эксплуатации общего имущества многоквартирного дома и определяются в соответствии с требованиями действующего законодательства.

В соответствии с п. 7 ст. 7 Закона № 214-ФЗ застройщик не несет ответственности за недостатки (дефекты) объекта долевого строительства, если они возникли вследствие нарушения требований настоящей Инструкции по эксплуатации объекта долевого строительства.

**ОГЛАВЛЕНИЕ:**

<b>1. Информация о Застройщике.....</b>	<b>4</b>
<b>2. Общие положения.....</b>	<b>4-5</b>
<b>3. Сведения об основных конструкциях дома.....</b>	<b>5</b>
<b>4. Правила пользования общим имуществом дома.....</b>	<b>6-8</b>
<b>4.1. Лифты.....</b>	<b>9-10</b>
<b>4.2. Фасады зданий, окна и витрины.....</b>	<b>10-11</b>
<b>5. Правила проведения строительно-ремонтных работ в доме.....</b>	<b>11-12</b>
<b>6. Окна и двери, балконы и лоджии, террасы.....</b>	<b>13-18</b>
<b>6.1. Оконные блоки.....</b>	<b>13</b>
<b>6.2. Двери.....</b>	<b>17-18</b>
<b>6.3. Балконы и лоджии.....</b>	<b>18</b>
<b>6.4 Террасы.....</b>	<b>18</b>
<b>7. Сведения об инженерных системах квартир.....</b>	<b>19-31</b>
<b>7.1. Электроосвещение и электрооборудование.....</b>	<b>19-21</b>
<b>7.2. Системы связи.....</b>	<b>21-22</b>
<b>7.3. Вентиляция.....</b>	<b>23</b>
<b>7.4. Системы теплоснабжения и отопления.....</b>	<b>24-27</b>
<b>7.5 Водоснабжение, канализация, сантехническое оборудование.....</b>	<b>27-31</b>
<b>7.6. Сбор и вывоз мусора. Пользование мусоропроводом.....</b>	<b>31</b>
<b>7.7. Кондиционирование квартир.....</b>	<b>31-33</b>
<b>8. Правила пользования автостоянкой.....</b>	<b>32-35</b>
<b>9. Санитарно-эпидемиологические требования.....</b>	<b>34-37</b>
<b>10. Требования пожарной безопасности.....</b>	<b>35-38</b>
<b>11. Гарантийное обслуживание.....</b>	<b>39-40</b>
<b>Ваша Управляющая компания.....</b>	<b>40</b>
<b>Экстренные телефоны.....</b>	<b>41</b>

## 1. ИНФОРМАЦИЯ О ЗАСТРОЙЩИКЕ

<b>Наименование застройщика:</b>	<b>Акционерное Общество «Специализированный застройщик «Комплект»</b>
<b>Адрес местонахождения:</b>	129626, г. Москва, ул. Новоалексеевская, д. 16, стр.5, офис К-9
<b>Режим работы:</b>	Понедельник-четверг с 9:00 до 18:00, Пятница – с 9:00 до 17:00, суббота, воскресенье – выходные дни. По предварительной записи.
<b>Телефон, факс, электронная почта</b>	+7 (495) 378-88-24 RC_OPO@etalongroup.com
<b>ОГРН/ИНН</b>	1147748024170 / 7725852742

## 2. ОБЩИЕ ПОЛОЖЕНИЯ

Настоящие правила по эксплуатации объектов долевого строительства (квартир и нежилых помещений, машин-мест) в многоквартирном жилом доме разработаны в соответствии с действующим законодательством РФ.

Данное руководство содержит необходимые данные для собственников (арендаторов) жилых и нежилых помещений в многоквартирном жилом доме с целью их надлежащей эксплуатации.

Жилищные права и жилищные отношения регулируются Федеральным законом от 29 декабря 2004 г. № 188-ФЗ «Жилищный кодекс Российской Федерации».

Состав и порядок функционирования системы технического обслуживания, ремонта и реконструкции жилых зданий устанавливают «Правила и нормы технической эксплуатации жилищного фонда» (утверждены постановлением Госстроя России от 27 сентября 2003 г. № 170).

На основании требований части 4 статьи 30 Жилищного кодекса Российской Федерации, **собственник** жилых и нежилых помещений, машино-мест несет ответственность за их эксплуатацию и обязан поддерживать помещения в надлежащем состоянии, не допуская бесхозяйственного обращения с ними, соблюдать права и законные интересы соседей, правила пользования жилыми и нежилыми помещениями, машино-местами, а также правила содержания общего имущества собственниками помещений в многоквартирном жилом доме.

В соответствии со статьей 25 Жилищного кодекса Российской Федерации:

**Переустройство** жилого помещения представляет собой установку, замену или перенос инженерных сетей, санитарно-технического, электрического или другого оборудования, требующие внесения изменения в технический паспорт жилого помещения.

**Перепланировка помещения** представляет собой изменение его конфигурации, требующее внесения изменений в технический паспорт помещения.

**Переустройство и перепланировка** жилых и нежилых помещений в многоквартирных домах осуществляются в порядке, предусмотренном главой 4 ЖК РФ, и допускаются после получения разрешения органов местного самоуправления на основании проектов, разработанных организациями или индивидуальными предпринимателями, имеющими свидетельство о допуске СРО к работам по подготовке проектной документации, согласованных и утвержденных в установленном порядке. Изменения, в количественных и качественных характеристиках квартир, полученные в результате их переустройства или перепланировки, а также право собственности на измененные или

вновь созданные при этом помещения должны быть зарегистрированы в государственных учреждениях юстиции в установленном порядке; или Перепланировка и (или) переустройство жилых и нежилых помещений, расположенных в многоквартирных жилых домах допускается исключительно при условии получения предварительного согласования соответствующих органов и (или) организаций в порядке, предусмотренном жилищным и иным законодательством Российской Федерации.

**Обращаем Ваше внимание, что:**

Порядок перепланировки и переустройства регулируется Административным регламентом, утвержденным Постановлением Правительства Москвы от 25.10.2011 N 508-ПП «Об организации переустройства и (или) перепланировки помещений в многоквартирных домах».

**ВНИМАНИЕ!** Переоборудование и перепланировка помещений и квартир (комнат), ведущие к нарушению прочности или разрушению несущих конструкций здания, нарушению в работе инженерных систем и (или) установленного на нем оборудования, ухудшению сохранности и внешнего вида фасадов, нарушению противопожарных устройств, не допускаются.

Перепланировка квартир (комнат), ухудшающая условия эксплуатации и проживания всех или отдельных граждан дома или квартиры, не допускается.

**ВНИМАНИЕ!** Собственник, допустивший самовольное переустройство жилых или подсобных помещений, переоборудование балконов и лоджий, перестановку либо установку дополнительного санитарно-технического и иного оборудования, обязан привести это помещение в прежнее состояние.

Аварийное состояние многоквартирного жилого дома, его части, отдельных конструкций или элементов инженерного оборудования, вызванное несоблюдением правил эксплуатации нанимателем, арендатором или собственником помещения, устраняется в установленном порядке обслуживающей организацией за счет виновной стороны.

**ВНИМАНИЕ!** Собственники жилых и нежилых помещений обязаны допускать в занимаемые ими помещения работников управляющей организации для технического и санитарного осмотра состояния жилых и нежилых помещений, технического и иного оборудования, находящегося внутри этих помещений, а также при необходимости, разрешать производить капитальный, текущий и срочный ремонты, устранять аварии.

### 3. СВЕДЕНИЯ ОБ ОСНОВНЫХ КОНСТРУКЦИЯХ ДОМА

**Конструктивная схема секций** многоквартирного жилого дома – каркасно-стенная с безбалочными перекрытиями с локальным устройством балок по этажам здания, из монолитного железобетона, с жесткими узлами сопряжения вертикальных элементов с фундаментом и горизонтальными дисками перекрытия и покрытия.

**Несущими конструкциями** многоквартирного жилого дома с монолитным железобетонным каркасом и навесным вентилируемым фасадом, со встроенными помещениями и автостоянками являются:

**- Подземная часть:**

- железобетонные монолитные фундаментные плиты;
- железобетонные монолитные внутренние и наружные стены, лестнично-лифтовой узел, колонны, пилоны;
- железобетонные монолитные плиты перекрытий/покрытия переменной толщины;
- железобетонные монолитные лестничные марши и площадки.

**-Надземная часть :**

- железобетонные монолитные стены лестнично-лифтового узла, пилоны/стены;
- монолитные железобетонные плиты перекрытия;
- железобетонные монолитные лестничные марши и площадки, ограждение лестниц металлическое.

Наружные стены – кладка из ячеистобетонных блоков D600. С внешней стороны наружные стены утепляются минераловатным утеплителем и облицовываются системой навесного вентилируемого фасада.

Перегородки межквартирные – кладка из ячеистобетонных блоков D600, перегородки внутриквартирные – гипсовые пазогребневые плиты толщиной 80 мм, перегородки разделяющие с/у от жилых комнат - 100мм (гидрофобизированные). Внутриквартирные перегородки в квартирах выполняются в один ряд. Внутриквартирные перегородки возводятся на высоту в 1 блок (в полном объеме перегородки выполняются собственником после ввода объекта в эксплуатацию, а также выполняется оштукатуривание перегородок и наружных стен, выполняется).

В санузлах квартир устраивается обмазочная цементная гидроизоляция в 2 слоя с заводом на стены на 300 мм. Внутренняя отделка жилых квартир выполняется собственником.

В нежилой части здания (кроме МОП и технических помещений) устройство перегородок и внутренней отделки помещений выполняется собственником нежилого помещения.

- **Кровля эксплуатируемая (террасы)** – плоская, утепленная, с покрытиями (керамогранитная плитка), с системой поверхностного водоотвода по внутреннему организованному водостоку. Ограждение кровли - стеклянное триплекс.

Собственники квартир обязаны предоставлять доступ на кровли через террасы для крепления оборудования альпинистов.

- **Кровля не эксплуатируемая** – плоская, утепленная, с наплавляемой гидроизоляцией, с внутренним организованным водостоком

- **Лоджии и балконы** в квартирах отсутствуют

#### ● **Отделка МОП :**

- стены – керамический гранит, СМЛ панель однотонная, краска интерьерная.
- полы – керамический гранит, ламинат.
- потолки – Подвесная потолочная система Албес: профиль Vandraster 50 и грильято GL15, окраска, потолочная система ERDAL Hook-on M/MA панели стальные оцинкованные, панели под светильник стальные оцинкованные.

## **4. ПРАВИЛА ПОЛЬЗОВАНИЯ ОБЩИМ ИМУЩЕСТВОМ ДОМА**

**К общему имуществу относится имущество, определенное статьей 36 Жилищного кодекса РФ, в том числе межквартирные лестничные площадки, лестницы, лифты, лифтовые и иные шахты, коридоры, технические этажи, чердаки, подвалы, в которых имеются инженерные коммуникации, а также крыши, ограждающие несущие и ненесущие конструкции, механическое, электрическое, сантехническое и иное**

оборудование, находящееся в Доме за пределами или внутри помещений и обслуживающее более одного помещения, а также земельный участок в установленных границах с элементами озеленения и благоустройства, объекты, расположенные на указанном земельном участке и предназначенные для обслуживания, эксплуатации и благоустройства Дома (далее – Общее имущество Дома).

Собственники пользуются общим имуществом Дома в порядке и в пределах, установленных действующим законодательством, а также настоящими Правилами.

Содержание общего имущества многоквартирного дома включает в себя текущий и капитальный ремонты общего имущества.

**Текущий ремонт** общего имущества жилого дома – ремонт, выполняемый в плановом порядке с целью поддержания работоспособности его конструкций и систем инженерного оборудования.

**Капитальный ремонт** – замена или восстановление отдельных частей или конструкций и инженерно-технического оборудования дома для устранения их физического износа или разрушения.

Собственник квартиры (помещения) в многоквартирном доме обязан нести расходы на содержание принадлежащего ему помещения, а также участвовать в расходах на содержание общего имущества в многоквартирном доме, соразмерно доле в общей собственности на это имущество, путем внесения платы за содержание и ремонт жилого помещения (ст. 158 Жилищного кодекса РФ). За счет средств, получаемых от населения, обслуживаемыми организациями осуществляется выполнение работ по содержанию и текущему ремонту общего имущества многоквартирного дома (ст. 155 Жилищного кодекса РФ). Обязанность по оплате расходов на капитальный ремонт многоквартирного дома распространяется на всех собственников помещений этого дома, с момента возникновения права собственности на эти помещения в доме.

Проживающие обязаны соблюдать чистоту и порядок в подъездах, кабинах лифтов, на лестничных клетках, на придомовой территории и объектах благоустройства, в других местах общего пользования.

Все лица, находящиеся на территории Дома, обязаны не сорить и не допускать загрязнения объектов общего имущества и придомовой территории, в ночное время не шуметь, бережно относиться к объектам благоустройства и зеленым насаждениям, передвигаться по территории Дома только по тротуарам, специальным пешеходным и автомобильным дорожкам. Запрещается передвижение по газонам, клумбам, цветникам, а также их повреждение и уничтожение. На территории Дома запрещается выгул домашних животных.

При засорении придомовой территории Дома, повреждении или уничтожении объектов благоустройства и зеленых насаждений, нанесении иных повреждений объектам общего имущества Дома, виновные лица обязаны, в т. ч. по требованию обслуживающего персонала Управляющей компании, других проживающих, немедленно исправить нанесенные повреждения (в т. ч. убрать мусор, последствия выгула домашних животных) или компенсировать причиненный ущерб.

**Не допускается** курение в помещениях общего имущества Дома.

**Запрещается** хранить в местах общего пользования вещества и предметы, загрязняющие воздух, ядовитые, радиоактивные и взрывоопасные вещества, а также предметы, загромождающие коридоры, проходы, лестничные клетки, запасные выходы и другие места общего пользования.

**Запрещается** захламлять, складировать строительный и бытовой мусор в местах общего пользования, на путях эвакуации, на чердаке и техническом этаже Дома.

**Запрещается** хранить в местах общего пользования, за исключением специально отведенных для этих целей мест, велосипеды, детские коляски и другое имущество. Управляющая компания не отвечает за исчезновение, разрушение, кражу или ущерб,

причиненный личному имуществу, оставленному Проживающим в местах общего пользования.

**Запрещается** самовольно вывешивать объявления на лестничных клетках, стенах, дверях, в лифтах.

**Запрещается** писать что-либо на стенах, дверях, ступеньках лестниц, в кабинах лифтов и на любых поверхностях элементов общего имущества Дома. Весь мусор и отходы должны сбрасываться в соответствующие контейнеры для сбора отходов. **Категорически запрещается** оставлять мусор и отходы в других местах.

**Запрещается** выбрасывать в сантехническое и канализационное оборудование строительный мусор, клеевые и бетонные смеси, отходы и любые другие предметы, засоряющие канализацию. **Ремонтные работы по устранению любого повреждения, возникшего вследствие неправильного использования сантехнического и прочего оборудования, производятся за счет Собственника, по вине которого (или привлеченным им лиц) произошло это повреждение. В случае засорения стояка и (или) лежака канализации, работа по его очистке производится за счет средств Собственников, в пользовании которых находится этот стояк.**

**Запрещается** закрывать существующие каналы прокладки общих сантехнических коммуникаций капитальным способом. Для этого необходимо использовать легкоъемные конструкции, резервные люки.

Разрешается посадка растений – цветов, деревьев, кустов и других зеленых насаждений на придомовой территории Дома и в местах общего пользования при предварительном согласовании планов посадки с Управляющей компанией. Запрещается самостоятельная вырубка кустов и деревьев, срезка цветов или действия, вызывающие нарушение травяного покрова газонов. Запрещается установка каких-либо ограждений, гаражей, возведение построек на территории Дома.

**Запрещаются мероприятия, влияющие на архитектурный облик Дома:**

- устройство балконов, козырьков, эркеров, мансардных помещений;
- превращение в эркеры существующих лоджий и балконов;
- размещение наружных блоков систем кондиционирования и вентиляции, радио- и телевизионных антенн в местах, не согласованных с Управляющей компанией;
- изменение цвета, формы, объема, размера остекления окон, балконов, лоджий.

**Запрещается** изменение размеров, цвета и конфигурации дверных и оконных заполнений; фасадов и другие мероприятия, влияющие на архитектурный облик Дома.

**Запрещается** производить в отношении общего имущества Дома какие-либо работы, могущие привести к нарушению целостности здания или изменению его конструкции, а также реконструировать, перестраивать, достраивать или ликвидировать какие-либо части элементов общего имущества Дома без соответствующего утверждения такой реконструкции с Управляющей компанией и получением всех необходимых согласований исполнительных органов государственной власти.

**При нарушении Собственниками или другими Проживающими настоящих Правил, за счет виновных лиц производится приведение общего имущества, его элементов в первоначальное состояние, проводятся восстановительные работы.**

#### 4.1. Лифты.

**Лифт** (пассажирский или грузопассажирский) – стационарная грузоподъемная машина периодического действия, предназначенная для подъема и спуска людей и (или) грузов в кабине, движущейся по жестким прямолинейным направляющим в специальной изолированной шахте. В жилом многоквартирном доме установлены лифты:

- В Корпусе 2 в каждой секции предусмотрен лестнично-лифтовой узел, в состав которого входит: группа из двух лифтов (секции 2, 3) грузоподъемностью 630 кг и 1000 кг, (предназначенный, в том числе, для перевозки МГН и транспортирования пожарных подразделений); трех лифтов (секция 4), где два лифта имеют грузоподъемность 630 кг и один - 1000 кг; в секции 1 предусмотрен лифт грузоподъемностью 1000кг. В секции 1 так же предусматривается сервисный лифт грузоподъемностью 630 кг для мусороудаления, связывающий первый этаж и автостоянку.

В корпусе 1 предусмотрен лестнично-лифтовой узел, состоящий из 3 лифтов: одного лифта грузоподъемностью 1000 кг, предназначенный, в том числе, для перевозки МГН и транспортирования пожарных подразделений и 2 пассажирских лифта грузоподъемностью 630 кг, один из которых предназначен для транспортирования пожарных подразделений. Так же в Корпусе 1 предусматривается сервисный лифт грузоподъемностью 1000 кг для мусороудаления, связывающий первый этаж и автостоянку.

Схема работы лифта – собирательная при движении вниз. Это значит, что лифт собирает пассажиров по этажам (согласно вызовам), двигаясь вниз. Как только масса пассажиров достигнет максимальной грузоподъемности лифта, лифт отправится на 1-ый этаж без остановок. После высадки пассажиров лифт вновь поднимется на верхний этаж, откуда начнет свой очередной путь вниз.

Владелец лифта должен обеспечить его содержание в исправном состоянии и безопасную эксплуатацию путем организации надлежащего обслуживания.

В кабине лифта и/или на лицевой панели входа на посадочном этаже размещаются правила пользования лифтом, которыми обязаны руководствоваться все пассажиры. Также на каждом посадочном этаже вывешивается табличка с указанием: а) наименования лифта (по назначению); б) грузоподъемности (с указанием допустимого числа пассажиров); в) регистрационного номера; г) номера телефона для связи с обслуживающим персоналом или с аварийной службой.

Если при нахождении внутри кабины лифта, он неожиданно остановился, воспользуйтесь кнопкой вызова диспетчера. Объясните диспетчеру, что случилось и следуйте его инструкциям. Самостоятельно никаких действий не предпринимайте. Помните: самостоятельный выход из кабины может привести к несчастному случаю.

Сбои в работе лифтов могут быть вызваны не бережным отношением к ним. Особенно – во время ремонта квартир. К сожалению, не все жильцы перевозят строительный мусор в упакованном виде, что приводит к засорению лифтовых узлов и выходу их из строя. Помните: мусор должен перевозиться в чистых закрытых пакетах или в другой упаковке.

**При эксплуатации лифтов в новом доме допускается повышенный шум в их работе.**

**ВНИМАНИЕ, не допускается:**

- транспортирование грузов, которые могут повредить оборудование лифта или отделку купе кабины, ее загрязнение;
- транспортирование взрывоопасных и легковоспламеняющихся грузов;
- использование лифта не по назначению;
- использование лифта с превышением грузоподъемности, указанной на табличке в кабине лифта;
- при перевозке грузов размещать грузы на одну сторону купе кабины. Груз необходимо размещать равномерно по всей площади пола купе кабины.

**Категорически запрещается:**

- ♦ при остановке кабины лифта между этажами пытаться самостоятельно открыть двери – это может быть опасно для жизни;
- ♦ пользоваться лифтом детьми дошкольного возраста без сопровождения взрослыми;

- ◆ пользоваться лифтом при задымлении кабины или запахе гари;
- ◆ курение в кабине лифта;
- ◆ прыгать в кабине или кататься на крыше лифта;
- ◆ проникать в шахту лифта.
- ◆ находится внутри подъемника при его движении

**Единственным исключением**, когда необходимо не только сообщить диспетчеру о происшествии, но и попытаться самостоятельно выбраться из лифта – это пожар и задымление в кабине.

#### 4.2. Фасады зданий, окна и витрины

**В соответствии с Постановлением Правительства Москвы от 31 июля 2007 г. № 651-ПП «Об утверждении Норматива города Москвы «Содержание и ремонт фасадов зданий и сооружений»:**

◆ Собственники обязаны в зимний период очищать оконные отливы, карнизы, свесы и т.д. своих квартир и помещений.

◆ Устройство и оборудование окон и витрин осуществляется в соответствии с согласованной и утвержденной проектной документацией, разработанной на основании архитектурного задания, выдаваемого МКА.

◆ Защитные решетки (за исключением внутренних раздвижных устройств) устанавливаются за плоскостью остекления внутри помещения. Наружное размещение решеток разрешается только на дворовых фасадах по согласованию с Пожарным надзором.

◆ Собственники должны обеспечивать регулярную очистку остекления, элементов оборудования окон и витрин и их текущий ремонт.

◆ Любые действия собственников, связанные с размещением дополнительного оборудования (информационных вывесок, табличек, громкоговорителей, дополнительных световых приборов и др.) на фасадах, должны согласовываться с МКА и Управляющей компанией.

**Основными видами дополнительного оборудования являются:**

- наружные блоки систем кондиционирования и вентиляции, вентиляционные трубопроводы;
- антенны;
- видеокамеры наружного наблюдения;
- кабельные линии и настенные щиты.

**Размещение наружных блоков систем кондиционирования и вентиляции не допускается:**

- на поверхности лицевых фасадов здания;
- над пешеходными тротуарами;
- в оконных и дверных проемах с выступлением за плоскость фасада без использования маскирующих ограждений (решеток, жалюзи).

**Размещение наружных блоков систем кондиционирования и вентиляции допускается:**

- для установки наружных блоков кондиционирования предусмотрены ниши с решетками в конструкции фасада здания. Монтаж внешнего блока и трассы его подключения осуществлять по согласованию службы эксплуатации.

**Размещение антенн не допускается:**

- на лицевых и угловых частях фасада;
- на кровле, дворовых фасадах, просматривающихся с улицы;
- на ограждениях балконов.

**Размещение антенн допускается:**

- на кровле зданий и сооружений – компактными упорядоченными группами, с использованием единой несущей основы при согласовании службы эксплуатации;

Размещение видеокамер наружного наблюдения на колоннах, фронтонах, карнизах, пилястрах, порталах, козырьках, – **не допускается.**

Дополнительное оборудование, внешний вид, размещение и эксплуатация которого, наносят ущерб физическому состоянию и эстетическим качествам фасада, а также причиняют неудобства жителям и пешеходам, подлежат демонтажу в установленном порядке.

**ВНИМАНИЕ!** Самовольное, в нарушение законодательства, переоборудование фасада здания, строения, ограждения и их элементов, включая установку дополнительных элементов и устройств, козырьков, навесов, замену оконных и дверных заполнений, остекление, устройство входов – влечет предупреждение или наложение административного штрафа на виновных.

## **5. ПРАВИЛА ПРОВЕДЕНИЯ СТРОИТЕЛЬНО-РЕМОНТНЫХ РАБОТ В ДОМЕ**

**Время проведения строительно-ремонтных работ, сопровождаемых шумом, осуществляется в соответствии с законодательством РФ.**

◆ Завоз строительных материалов, оборудования, мебели, крупногабаритных предметов (далее – Материалы) на территорию Дома возможен с 07.00 до 22.00, на любом транспорте. Время разгрузки: - грузовая машина не более 1,5 часов; - легковая машина не более 30 мин.

◆ Место общего пользования от лифта (по направлению к квартире), до входной двери выстилается Собственником (или по его поручению) ДВП (картоном, фанерой и т.п.). Подъем Материалов до помещения осуществляется по отведенной для этого лестнице или с помощью грузового лифта. Подъем Материалов к помещению осуществляется в заводской упаковке, либо упаковывается перед подъемом. После погрузо-разгрузочных работ, загрязненные в результате этого места общего пользования должны быть незамедлительно очищены от мусора.

◆ Вывоз строительного мусора с территории Дома производится в специальных контейнерах. Мусор должен быть упакован в мешки, ящики или другую тару, исключаящую загрязнение и повреждение отделочных покрытий мест общего пользования. После выноса строительного мусора, загрязненные в результате этого места общего пользования должны быть незамедлительно очищены от мусора.

◆ Допуск сотрудников подрядной организации в технические и служебные помещения Дома осуществляется только в сопровождении представителя Управляющей компании.

◆ Собственник обязан оборудовать помещение, в котором производится ремонт, средствами первичного пожаротушения (огнетушителями).

◆ Сотрудники подрядных организаций, производящих ремонтные работы, обязаны находиться на территории Дома в чистой одежде. Запрещается распитие алкогольных напитков, нахождение в нетрезвом состоянии в общественных местах.

◆ Во время производства ремонтно-строительных работ должен быть обеспечен беспрепятственный доступ представителей УК в помещения, где он выполняется для контроля состояния несущих и ограждающих конструкций, звуко- и гидроизоляции, состояния элементов общедомовых систем отопления, водоснабжения, канализации, вентиляции, заземления, электроснабжения, противопожарной сигнализации.

♦ Полная нормативная нагрузка от конструкций пола (включая отделочные покрытия) в квартирах, а также в помещениях БКТ не должна превышать **180кг/кв.м.**

♦ Во время производства ремонтно-строительных работ необходимо учитывать: для временного складирования строительных материалов без ограничения по месту и размеру участка складирования допустимая нормативная нагрузка (фактический вес строительных материалов) составляет не более **250кг/м<sup>2</sup>** (до устройства конструкций пола).

При ограничении габаритов участка складирования размерами 2,5х2,5м в одном пролете (то есть на участке между 4 условно угловыми опорами с шагом между опорами не более 7,0м) то есть площадью не более 6,0м<sup>2</sup> допустимая нормативная нагрузка (фактический вес строительных материалов) составляет не более **350кг/м<sup>2</sup>** (до устройства конструкций пола). При выборе участка складирования предпочтительно избегать середины пролета, а размещать участок ближе к несущим опорам.

#### **При проведении ремонтно-строительных работ НЕ ДОПУСКАЕТСЯ:**

- осуществление действий, нарушающих требования строительных, санитарно-гигиенических эксплуатационно-технических нормативных документов, действующих для жилых зданий;

- выполнение мероприятий, влияющих на архитектурный облик жилого дома (устройство балконов, козырьков, эркеров, превращение в эркеры существующих лоджий и балконов, устройство мансардных помещений, установка выносных блоков и. т.п.), изменение размеров, цвета и конфигурации оконных заполнений;

- применение оборудования и инструментов, вызывающих превышение нормативно допустимого шума и вибрации;

- использование пассажирских лифтов для транспортировки материалов и строительного мусора, отходов;

- загромождение и загрязнение материалами и строительным мусором мест общего пользования;

- сливать в системы канализации жидкие отходы, содержащие остатки цемента, асбеста, мела и иных веществ, способных вызвать засорение систем канализации. Такие отходы подлежат вывозу в порядке, предусмотренном для вывоза строительного мусора;

- установка наружных блоков систем кондиционирования и вентиляции в местах, не согласованных с Управляющей компанией;

- использование лифтов для перемещения газовых баллонов и легковоспламеняющихся жидкостей;

- изменение типа, увеличение мощности отопительных приборов, монтаж и замена запорно-регулирующей арматуры;

- закрытие гидроизоляционных и теплоизоляционных покрытий, прокладок электрических, отопительных, водопроводных, дренажных и канализационных сетей;

- демонтаж, перенос из проектного положения и отключение датчиков пожарной сигнализации;

- проведение санитарно-технических работ на действующих стояках отопления, горячего и холодного водоснабжения, вентиляции.

При выполнении работ в кухнях и санузлах, в местах прохода стояков водоснабжения и канализации обязательно предусмотреть лючки доступа (осмотра и ревизии) к разъемным соединениям и счетчикам размерами 500х400 мм.

Собственник обязан оборудовать помещение, в котором производит ремонт, средствами первичного пожаротушения (огнетушителями).

## 6. ОКНА И ДВЕРИ

### 6.1. Оконные блоки

В Вашем доме установлены окна из алюминиевого термоизолированного профиля системы Alutech.

Внимательно ознакомьтесь с приведенными ниже рекомендациями по эксплуатации окон и их элементов.

**ВАЖНО!** Профилактическое обслуживание окон необходимо производить регулярно. Застройщик не несет ответственности за повреждения, вызванные неправильной эксплуатацией, а именно:

- последствия сильного нажима или соударения створки и откоса окна, раскрытия створок до максимального положения;
- вставленные между рамой и створкой посторонние предметы, которые привели к повреждениям целостности профиля;
- оставление на длительный период окна в распахнутом положении (без специальной подпорки), что приведёт к провису петель;

Оконные блоки выполнены из алюминиевого профиля системы Alutech, с двухкамерным стеклопакетом с энергосберегающим стеклом.

На оконных конструкциях с открывающимися створками предусмотрено установка стеклянного ограждения из триплекса с закаленным стеклом.

Оконные блоки из алюминиевого термоизолированного профиля системы Alutech оборудованы поворотнo-откидным устройством с функцией щелевого проветривания, которое управляется единой ручкой: **(При открывании и закрывании створки ручку следует поворачивать только при закрытой створке, придерживаемой рукой. Когда окно открыто, изменять положение ручки, запрещается).**

**Предусмотрены окна с поворотнo-откидной створкой и ограждением, верх ограждения не ниже 1,2м от пола.**

1. Чтобы открыть (распахнуть) створку окна, ручку поворачивают на 90 градусов в горизонтальное положение (положение «Открыто» на Рис. 1). При повороте ручки закрытую створку слегка прижимают к раме другой рукой (чуть выше ручки). Затем, потянув за ручку, створку распахивают (**сплошной режим – поворотное открывание**).

2. Для перевода створки из закрытого положение в откидное, поворот створки относительно нижней горизонтальной оси, (положение «Откинута» на Рис.1) ручку поворачивают вертикально на 180 градусов вверх, затем, потянув за ручку, поворачивают створку относительно нижней горизонтальной оси на заданный изготовителем угол (не более 10 градусов) (**откидной режим**).

3. Для запираия створки из открытого или откидного положения ее сначала закрывают и, придерживая створку рукой, поворачивают ручку вертикально вниз (положение «Закрыто» на Рис. 1).

4. Для перевода створки в положение «Проветривание» ручку поворачивают из положения «Откинута» в положение «Проветривание» на 45 градусов (см. Рис. 1). При этом створка окна (после небольшого поворота относительно нижней горизонтальной оси) фиксируется, будучи неплотно прижатой к раме окна вверху. Зазор между рамой окна и створкой (в верхней части) в данном режиме может составлять от 5 до 10 мм. и регулируется небольшим поворотом ручки (**щелевой режим**).

5. Для того, чтобы закрыть окно, из режима «Проветривание» створку окна необходимо сначала прижать рукой к раме окна, затем повернуть ручку в положение

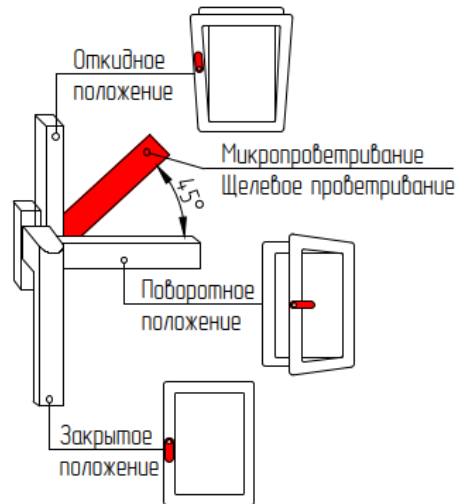


Рис. 1

**ОСТОРОЖНО!** Захлопывание створки может привести к травме. При открывании или закрывании не ставьте руки между рамой и створкой.

Осторожное обращение с запорными механизмами предотвращает возможную деформацию рамы, и как следствие, повреждения стекла и рамы.

Закрывайте, поворачивая ручку медленным, плавным движением. Сильный рывок уменьшает срок службы изделия.

**Современное окно** - это сложная система различных взаимодействующих между собой элементов, которые в процессе эксплуатации требуют определенного ухода. Пыль, находящаяся в большом количестве в атмосфере города, оседая на механизмах окон, оказывает негативное влияние на их работоспособность. Если своевременно не чистить и не смазывать все движущиеся составные части фурнитуры окон, не ухаживать должным образом за резиновыми уплотнителями, окна могут потерять свои функциональные свойства уже через несколько месяцев.

#### **Рекомендации по эксплуатации:**

Необходимо регулярно чистить все поверхности конструкций и все механизмы фурнитуры. Накопление загрязняющих веществ на изделиях в сочетании с водой может повредить поверхность.

При отделке откосов защищайте конструкции, чтобы на профили и стекло не попадал песок, мел, цемент, краска и строительный мусор, которые могут испортить лакокрасочное покрытие и поцарапать стекло стеклопакета.

Для сохранения качества поверхности элементов фурнитуры с течением времени и для предотвращения износа в результате коррозии соблюдайте следующие рекомендации:

- Не используйте агрессивные чистящие средства, растворители или моющие средства, такие как синтетические растворители, ацетон или нитрорастворители. Необходимо использовать только нейтральное мыло и воду.
- Не используйте жесткие абразивные материалы, такие как скребки, металлические щетки, шероховатые губки и т.д., так как после их применения поверхность теряет блеск и становится шероховатой.
- Не чистите конструкции ножом, лезвием, наждачной бумагой, металлической щеткой и другими острыми и абразивными предметами.

- Применяйте пластиковые или деревянные скребки, мягкие тряпки, кисточки, пылесос.

В оконных блоках в горизонтальных профилях находятся специальные водоотводящие (дренажные) каналы. С внешней стороны горизонтальных профилей имеются дренажные пазы. Эта дренажная система применяется для отвода влаги (конденсата), попавшего внутрь профиля, на улицу. Поэтому регулярно следите за чистотой водоотводящих каналов, чтобы влага своевременно выводилась наружу, и, при необходимости, прочищайте их. В зимнее время не допускайте замерзания в них воды.

- Удалите пылесосом пыль и грязь в пространстве между уплотнителем и внешней чашкой рамы.

- Очистите дренажные отверстия при помощи ватной палочки.

Данную процедуру очистки проводите не менее 1 раза в 6 месяцев.

В процессе эксплуатации квартиры собственник должен в обязательном порядке не реже двух раз в год (весной и осенью) производить следующие работы по техническому обслуживанию окон:

- очищать механизмы окон от пыли и грязи. При этом необходимо использовать только чистящие средства, не повреждающие антикоррозийное покрытие металлических деталей;

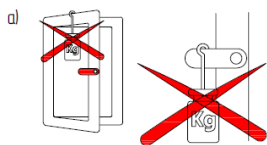
- очищать от грязи и протирать специальными средствами резиновые уплотнители на створках окон (не менее двух раз в год);

- очищать окна и подоконники с помощью мягкой ткани, обычного мыльного раствора или специальных моющих средств, не содержащих растворителей, ацетона, абразивных веществ, кислот. Для очистки окон нельзя применять царапающие мочалки, чистящие средства, содержащие абразивную крошку (типа «Пемолюкс»), кислоту, щелочь, растворитель или ацетон, стиральный порошок.

#### **ВНИМАНИЕ:**

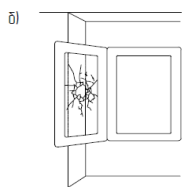
В процессе эксплуатации окон и дверей могут возникнуть опасные ситуации, приводящие к повреждению изделия, а также могут травмировать человека.

Следующая информация предназначена для предупреждения возникновения подобных случаев:

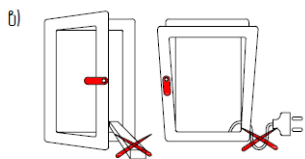


- а) запрещается нагружать створку или ручку дополнительной нагрузкой.

Дополнительная нагрузка может привести к деформации элементов рамы или поломке ручки;

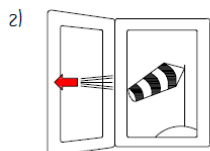


- б) не допускайте сильного нажима в горизонтальном направлении или соударения створки и откоса окна;

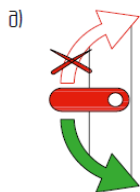


- в) не вставляйте посторонние предметы между створкой и рамой окна.

Брусочки, провода и т.п. посторонние предметы могут повредить или деформировать профиль, или крепежные элементы, привести к нарушению работы фурнитуры;

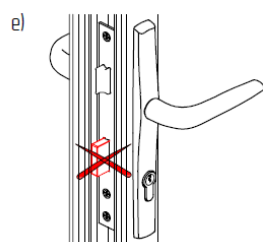


г) не оставляйте открытыми створки при сильном ветре;

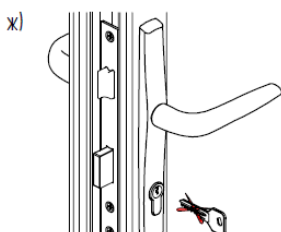


д) ручки разрешается поворачивать только в предусмотренном направлении их вращения.

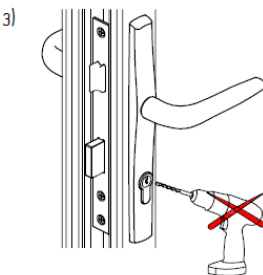
Используйте ручки элементов только в направлении, показанном в руководстве для конкретного типа исполнения окна или двери и только до остановки вращения. Иначе ручку и механизм можно повредить;



е) запрещается закрывать створку с выдвинутым ригелем замка. Это приводит к повреждению дверной рамы и деформации элементов замка.



ж) не прикладывайте усилия, если замок работает плохо или туго. Возможна поломка замка или ключа в замке.



з) не производите работы при установленном цилиндре замка. Возможно повреждение или выход из строя цилиндра замка.

и) берегите конструкции от воздействия высоких температур, например, от кипятка или прямого пламени. Регулярно проветривайте помещения, чтобы не допустить возникновения конденсата на внутренней стороне алюминиевых профилей и стеклопакета.

к) не устанавливайте на конструкции дополнительные приборы.

#### Виды работ и их исполнители

Виды работ	Специалист сервисной службы	Конечный потребитель
Подтяжка крепежных элементов	Разрешается	Запрещается
Замена поврежденных крепежных элементов	Разрешается	Запрещается

Замена элементов конструкции или фурнитуры	Разрешается	Запрещается
Регулировка фурнитуры	Разрешается	Запрещается
Очистка изделия от загрязнений	Разрешается	Разрешается
Смазка подвижных и неподвижных элементов фурнитуры	Разрешается	Разрешается

Для сохранения гарантии на изделия ремонтные и регулировочные работы должны выполняться по согласованию с эксплуатационной компанией.

Все элементы фурнитуры могут быть заменены только оригинальными запасными частями. Внимание! Работы по регулировке и замене деталей, снятию и установке створок должны выполняться специалистами. Неправильная регулировка может привести к полному выходу из строя изделий.

**Перечень наиболее часто встречающихся неисправностей, их причины и способы устранения.**

Неисправность	Возможные причины	Рекомендации по устранению
Оконная ручка разболталась	Издержки процесса эксплуатации	Приподнять находящуюся под ручкой планку, повернуть ее и затянуть винты.
Верхняя петля вышла из зацепления	Нарушение порядка открывания поворотно-откидной створки	Прижать верхний угол створки к раме (в районе петли) и повернуть ручку в положение «Створка откинута».
Тугой поворот ручки	Створка сильно зажата	Отрегулировать прижим.
	Фурнитура не смазана	Смазать фурнитуру.
Продувание	Неплотный прижим створки	Перевести фурнитуру в режим максимального прижима.
		Смазать резиновый уплотнитель.
Образование конденсата	Низкая температура в помещении	Температура в помещении должна быть не ниже +21°C.
	Неисправная вентиляция	Проверить работу вентиляционных каналов.
	Перекрыт поток теплого воздуха	Освободить доступ теплого воздуха от батареи отопления.

## 6.2. Двери

Двери входные в квартиры приняты - металлическими противопожарными дымогазонепроницаемыми EIS60, однопольная глухая, со встроенным глазком «СТАЛЬЕР ДПМ.1-60» отделка МДФ накладками с внешней стороны .

Правильная эксплуатация дверей существенно повышает длительность их службы. В том случае, если входная дверь устанавливалась специалистами, то в процессе ее эксплуатации потребуется только минимальное техническое обслуживание.

В случае самостоятельной (собственником помещения) замены и установки новой входной двери, необходимо в обязательном порядке сохранить первоначальный внешний цвет и вид обшивки дверного полотна с внешней стороны RAL 7024. Установка дверей с иным цветом облицовки с внешней стороны – **запрещается.**

### 6.2.1. Металлические двери

#### Рекомендации по эксплуатации:

- несмотря на то, что входные двери металлические, для их чистки запрещается применять агрессивные химикаты и абразивные чистящие средства, а также выполнять их обслуживание, при температуре ниже +5 °С;
- периодически следует проверять состояние наружной части полотна двери, замков, петель и прочих элементов;
- в случае необходимости уход за дверным полотном и дверным коробом осуществляют с помощью микрофибровой ткани смоченной в мыльном растворе невысокой консистенции. Полотно протирается и оставляется до полного высыхания либо же вытирается салфеткой;
- дважды в год необходимо смазывать все подвижные детали двери, такие как петли, ригели замки, цилиндры и другие механизмы (для смазочных работ можно купить машинное масло);
- для протирания дверной фурнитуры рекомендуется использовать мягкую сухую ткань;
- один раз в три месяца, видимые винты креплений необходимо подтягивать при помощи отвертки;
- в том случае, если при эксплуатации двери возникли какие-либо неисправности, следует немедленно обратиться в сервисную службу.

#### В процессе эксплуатации входной металлической двери и ухода за ней, запрещается:

- ◆ применять хлорсодержащие вещества, ацетон и растворитель, поскольку это может привести к помутнению или потере цвета отделки металлических дверей;
- ◆ оказывать на дверные ручки сильное давление, чтобы не вывести их из строя;
- ◆ использовать изготовленные не в сервисных центрах ключи.

#### При выполнении ремонтно-строительных работ в квартире и общеквартирном коридоре необходимо соблюдать следующие правила:

- закрывать полотно двери полиэтиленовой пленкой, закрепив ее при помощи скотча, проделать отверстия в местах ригелей запорного механизма и вырезать отверстия под ручки;
- предотвратить возможность попадания в запирающий механизм грязи;
- после проведения ремонтно-строительных работ убрать защитную пленку и промыть полотно двери от строительной пыли теплой водой, после чего насухо протереть дверь тканью.

### 6.3. Балконы и лоджии

В соответствии с проектными решениями в Вашем доме балконы и лоджии не предусмотрены.

### 6.4. Террасы

Собственники террас обязаны подключить обогрев теплого пола террас к квартирному щиту электроснабжения.

В целях проведения ремонтных и клининговых работ в зоне парапетных надстроек предусмотрена система обслуживания фасадов. По запросу эксплуатирующей организации собственник обязан предоставить доступ сотрудникам эксплуатирующей организации, либо сотрудникам специализированных организаций, осуществляющих работу на основании договора с эксплуатирующей организацией, на террасы, для возможности выполнения работ по обслуживанию фасадов МКД.

## 7. СВЕДЕНИЯ ОБ ИНЖЕНЕРНЫХ СИСТЕМАХ КВАРТИР

### 7.1. Электроосвещение и электрооборудование

Электроснабжение квартир осуществляется от этажного щита, в котором оборудованы узлы технического учета электроэнергии на каждую квартиру. От этажного щита в квартиру проложен постоянный питающий кабель, рассчитанный на передачу разрешенной расчетной мощности для конкретного помещения. На период производства строительных работ в квартирах установлены щиты механизации для подключения временного освещения и электроинструмента. Внутреннее электроснабжение жилого помещения, включая квартирный щит, выполняется Собственником, после согласования проекта с управляющей компанией.

Помещения кладовых, оборудованы освещением, подключение силовой нагрузки, розеток (выделение мощности и ее учет) не предусмотрено.

Для обеспечения электроэнергией квартир в общеквартирном коридоре на каждом этаже устанавливаются устройства этажные распределительные модульные с ящиком учетно-распределительным на каждую квартиру. В щитах смонтированы аппараты защиты (в т.ч. автоматический выключатель дифференциального тока) и приборы учета на каждую квартиру.

Счетчик рассчитан на определенный период эксплуатации, по истечении которого он должен поверяться специализированной организацией или меняться на новый (см. паспорт). Снятие показаний с электросчетчика производится в автоматическом режиме, сверка показаний возможна в присутствии специалиста управляющей компании согласно инструкции, прилагаемой к электросчетчику.

Для проверки работоспособности УЗО, рекомендуется один раз в месяц проводить его тестирование. Тестирование проводится нажатием на кнопку «ТЕСТ», расположенную на корпусе прибора, при этом исправный прибор должен отключиться.

Для дополнительной защиты пользующихся металлической ванной от поражения «блуждающими» токами, в ванной комнате выполнена система дополнительного уравнивания потенциалов (ДУП), т.е. специальный прилив на корпусе ванны или поддона душевой кабины должен быть при их монтаже присоединен медным проводом сечением не менее 4 мм<sup>2</sup> к специальной колодке системы ДУП.

**ВНИМАНИЕ!** Монтаж, демонтаж, вскрытие и ремонт счетчика должно выполняться только уполномоченным представителем гарантирующего поставщика электроэнергии.

На DIN-рейках установлены автоматические выключатели на осветительные сети, на розеточные сети и на электроплиту. На розеточные сети влажных помещений предусмотрена установка дифференциального выключателя АВДТ – устройство защитного отключения). В квартирах установлены розетки с защитным контактом.

**Быстродействующий защитный выключатель (УЗО)** устанавливается в закрытых электрощитах в общеквартирном коридоре на каждом этаже для каждой квартиры. УЗО – это устройство защитного отключения, обеспечивающее защиту от токов утечки.

**Дифференциальный автомат обеспечивает три вида защиты:**

- ♦ защиту человека от поражения электрическим током при случайном непреднамеренном прикосновении к токоведущим частям электроустановок при повреждениях изоляции;

- ♦ предотвращение от пожаров вследствие протекания токов утечки на землю;

- ♦ защиту от перегрузки и короткого замыкания.



Рис.4

Напряжение в квартиру подается с помощью автоматического выключателя одно/трехполюсного, установленного в ЩРЭ (щите этажном) и вводного рубильника в ЩК (щите квартирном), а на определенную группу потребителей в квартире, при установке рукоятки управления дифференциальным автоматом в положение «ВКЛ».

При прикосновении человека к открытым токопроводящим частям или к корпусу электроприемника, на котором произошел пробой изоляции, цепь размыкается. При этом кнопка «Возврат» выступает из лицевой панели.

Для повторного включения дифференциального автомата необходимо нажать эту кнопку до фиксации и взвести рукоятку автоматического выключателя.

При устройстве электрических сетей использованы следующие типы кабелей: кабель с медными жилами ППГнг(А)-FRHF и ППГнг(А)-HF – линии общедомовых нагрузок, квартирных стояков, разводки квартирных потребителей.

Групповые электрические сети для лестничных клеток, коридоров, вводы в квартиры, жилые комнаты, кухни, санузлы проложены в трубах ПВХ в монолитных перекрытиях и стенах, в перегородках в штробах.

При разработке схем квартирных щитков применено:

- электроплита и розетка кухни запитана самостоятельными линиями;
- установлены УЗО /дифференциальные автоматы на ток 16 мА для розетки ванной комнаты и для блока розетка-выключатели санузла;

С целью обеспечения электробезопасности при повреждении изоляции в блок-секции выполнено защитное заземление, уравнивание потенциалов, двойная изоляция и автоматическое отключение питания. В качестве заземляющего устройства используется естественный заземлитель - стальная арматура железобетонного фундамента здания. Для ванных комнат выполнена дополнительная система уравнивания потенциалов - установлена коробка на 8 клемм, на которую сводятся металлические проводники от металлических корпусов ванн, металлических труб водопровода, канализации, вентиляционных коробов.

Для общедомового освещения (устанавливается проектом) предусмотрено рабочее и эвакуационное освещение. Для освещения коридоров, лифтового холла, технического подполья, чердака предусмотрены светильники с энергосберегающими лампами.

#### **Рекомендации по эксплуатации:**

- ♦ в процессе эксплуатации необходимо периодически проверять надежность контактов проводов групповой сети в местах крепления их винтами к выводам автоматов.

При наличии признаков подгорания и разрушения пластмассового корпуса автоматов, последние должны заменяться новыми. Необходимо периодически проверять состояние шин заземления. Данные работы должны выполняться квалифицированным электротехническим персоналом;

♦ проектом предусмотрено пользование современными бытовыми электрическими приборами и оборудованием;

♦ эксплуатацию стационарных кухонных электроплит осуществляет собственник квартиры.

#### **Технологический регламент по замене квартирных электросчетчиков, находящихся на гарантии:**

В случае выхода из строя квартирного электросчетчика, находящегося на гарантии, собственнику квартиры необходимо:

1. Обратиться к Гарантирующему поставщику электроэнергии с заявлением о поломке счетчика и пригласить инспектора для составления акта.
2. Обратиться с соответствующим заявлением к застройщику.
3. Обеспечить доступ электрика в квартиру в согласованные сроки для осмотра счетчика и его возможной замены.

#### **Гарантийная замена счетчика не производится в случаях:**

- наличия механических повреждений, сколов и следов ударов на его корпусе;
- отсутствия паспорта на электросчетчик;
- наличия изменений в электрической схеме квартиры, а также переносе либо заглоблении квартирного щитка.

При выявлении вышеперечисленных факторов все работы по ремонту или замене электросчетчика производятся за счет собственника квартиры или помещения.

#### **ВНИМАНИЕ:**

- Запрещается одновременно подключать к электросети потребителей с суммарной мощностью выше мощности, выделенной на квартиру.
- Запрещается включать в розеточную сеть электроприборы, не рассчитанные на номинальное напряжение 220 В и частоту сети 50 Гц.
- Не допускается устраивать штрабы (канавки в стенах для прокладки коммуникаций) и долбить отверстия в стенах на расстоянии ближе 150 мм от оси трассы скрытой электропроводки. Наличие в стенах и перегородках электропроводки может быть определено специальными индикаторами, либо по расположению розеток или выключателей.
  - Выполнять стационарный электромонтаж неспециалисту запрещается.
  - Не допускается использование электроплит для обогрева помещений.
  - Не допускается осуществлять ремонт электропроводки, розеток, выключателей, устанавливать люстры при включенном электропитании в сети.
  - Ремонтные и прочие работы, нарушающие целостность полов, необходимо проводить, учитывая скрытую прокладку кабелей и труб отопления в полах (смотреть исполнительные схемы).

## **7.2. Системы связи**

Подключение квартир к сети **интернет, телефонии, телевидения** и радиодиффузии осуществляется в стояке, за счет Собственника, по договору с провайдером услуг связи.

### **Радиофикация:**

Ваш Дом подключен к городским радиотрансляционным сетям (система проводного вещания – сигнал передается по проводам) Для подключения квартиры и установки радиорозетки необходимо обратиться в Управляющую компанию и заключить Договор.

### **Контроль доступа (домофонная связь):**

Система предназначена для ограничения доступа посторонних лиц в здание и на придомовую территорию, создания комфорта и безопасности жителей. Двери входных групп оборудованы приводами для автоматического открывания. Доступ жителей в секцию (придомовую территорию) осуществляется через карты доступа, выдаваемые Управляющей компанией.

Доступ посетителей в секцию (придомовую территорию) осуществляется через дистанционную связь с абонентским домофонным устройством жителя, установленным внутри помещения:

1. Работоспособность системы домофонной связи внутри помещений реализуется через подключение к интернет-роутеру Оператора связи за счет Собственника после заявки на подключение помещения к сети Интернет.
2. Установка абонентских домофонных устройств внутри помещений осуществляется за счет Собственника по заявке в Управляющую компанию. Подключение абонентского устройства осуществляется к интернет-роутеру, установленному Оператором связи по отдельному договору.

Двери входных групп оборудованы приводами для автоматического открывания. Доступ в подъезд осуществляется по магнитному ключу системы домофонной связи или посредством бесконтактной идентификации. Магнитный ключ прошивается и выдается Управляющей компанией, услуга использования функций доступа по ключу в мобильном приложении предоставляется Оператором связи за отдельную плату дополнительно за счет Собственника. Вход посетителей в подъезд осуществляется через аудио/видеодомофон путем связи с жильцом. Жилец может принимать звонки с вызывной панели домофона следующими способами:

1. Через приложение оператора связи (аудио-видео);
2. Через аудио-видео-абонентское устройство связи (приобретается дополнительно).

Сервис домофонии в приложении оператора связи и/или абонентское устройство приобретаются дополнительно за счет Собственника. **Абонентское устройство подключается через роутер оператора связи.** Система домофонной связи MGTS не поддерживает функционирования оборудования другими производителями.

**ВНИМАНИЕ:** При пожаре и отсутствии энергоснабжения входная дверь в подъезд находится в состоянии «**ОТКРЫТО**».

**ВНИМАНИЕ:** Запрещается самостоятельно открывать дверь при активированном электроприводе двери, это может привести к поломке электропривода.

### **Эксплуатация системы:**

При поступлении звукового сигнала на переговорное устройство апартамента (ПУ) абонент должен принять решение по проходу посетителя в подъезд:

- ◆ «Запрет на вход» - установить обратно трубку на место в держатель ПУ или нажать кнопку завершения вызова;
- ◆ «Разрешение на вход» - нажать кнопку на трубке;

При принятии вызова на мобильное приложение абонент должен принять решение по проходу посетителя в подъезд:

- ◆ «Запрет на вход» - нажать кнопку завершения вызова;
- ◆ «Разрешение на вход» - нажать кнопку открытия двери;

**ВНИМАНИЕ:** Ремонтные работы ПУ разрешается выполнять только представителям специализированной организации. При установлении неисправности системы необходимо обратиться в Управляющую компанию.

#### **Вызов абонента:**

Вызов абонента осуществляется набором на клавиатуре его номера, который отображается на дисплее. При ошибке надо нажать кнопку «СБРОС» и повторить набор номера. После нажатия кнопки «ВЫЗОВ», в переговорное устройство абонента поступает тональный сигнал вызова. Снятие абонентом трубки переговорного устройства, приводит к прекращению сигнала и установлению режима связи между посетителем и абонентом. Дистанционное открывание электрозамка производится нажатием кнопки «КЛЮЧ» примерно на 1-2 сек. на переговорном устройстве абонента.

#### **Открывание электрозамка «ключом»:**

Для этого необходимо приложить ключ к считывателю, расположенному на лицевой панели блока вызова.

**ВНИМАНИЕ:** Запрещается самостоятельно открывать дверь при активированном электроприводе двери, это может привести к поломке электропривода.

*Для выхода из подъезда* необходимо нажать на кнопку открывания двери, расположенную на внутренней стороне малой створки. Также обеспечивается бесконтактное открывание двери электроприводом по сигналу радара, установленного на внутренней стороне двери.

**ВНИМАНИЕ:** Запрещается самостоятельно открывать дверь при активированном электроприводе двери, это может привести к поломке электропривода.

#### **Правила подачи заявок на ремонт:**

Вызов представителя Исполнителя для ремонта установленного оборудования осуществляется посредством подачи заявки в диспетчерский отдел. Заявка на вызов представителя Исполнителя подается жильцом Дома, в подъезде которого установлена данная система.

График приема заявок Исполнителем, время приема и контактные данные размещаются на информационном стенде в лифтовом холле 1-ого этажа.

При подаче заявки пользователь в обязательном порядке должен указать следующие сведения: полный адрес Дома (улица, № дома, № корпуса, № подъезда, № апартаменты/помещения, Ф.И.О. заявителя, контактный телефон, подробное описание неисправности).

В случае несоблюдения пользователем всех выше указанных требований к оформлению заявки на вызов специалиста для выполнения ремонтных работ, заявка считается не принятой, а претензии по поводу несвоевременного устранения неисправности Исполнителем не принимаются.

### **7.3. Вентиляция**

В жилой части предусмотрена вентиляция с механическим побуждением. Квартиры обеспечиваются приточно-вытяжной механической вентиляцией через 3 вентиляционных канала, заведенных в квартиры (разводка воздуховодов по квартире, установка шумоглушителей и воздухораспределительных устройств выполняется собственником

квартиры). Предусмотрено два отдельных вытяжных канала для кухонь и санузлов и один отдельный приточный канал.

В местах общего пользования (лобби жилой части, колясочные) предусмотрена приточно-вытяжная установка с проложенными трассами воздуховодов. В помещении санузла – вытяжная система.

В помещениях БКТ приточно-вытяжные установки и трассы воздуховодов монтируются арендаторами по согласованию с Управляющей компанией.

В подземной стоянке автомобилей и технических помещениях предусматриваются приточные и вытяжные системы вентиляции с механическим побуждением. Приточное и вытяжное оборудование систем, обслуживающих подземную автостоянку, расположено в венткамерах.

**Не допускается** клеить вытяжные вентиляционные решетки или закрывать их предметами домашнего обихода.

**Не допускается** занижение диаметра проходных отверстий вентиляции.

**Не допускается** регулировать, открывать, закрывать рукоятки на дроссель-клапанах и клапанах постоянного расхода общеобменной вентиляции. При воздействии на клапан нарушается балансировка системы и изменяется расход воздуха в нижерасположенном по стояку апартаменте.

**Не допускается** присоединение к воздухораспределительным отверстиям вентиляции в кухнях и санузлах каналов с установленными на них вентиляторами.

#### **7.4. Системы теплоснабжения и отопления.**

Система теплоснабжения подземной автостоянки, технических помещений, коммерческих помещений обслуживает ИТП, расположенный на -1 этаже. Система обогрева подземной автостоянки и рампы запроектирована воздушная с горизонтальной, двухтрубной тупиковой разводкой трубопроводов, открытая прокладка. Рассчитано на поддержание температуры внутреннего воздуха +5°C. В качестве приборов приняты агрегаты воздушного отопления (АВО) с запорно-регулирующей арматурой. Проектом предусмотрена установка АВО на стенах автостоянки. Обогрев технических помещений автостоянки предусматривается стальными панельными радиаторами и регистрами с боковым подключением.

Система отопления жилья и нежилых помещений корпуса обслуживает ИТП, расположенный на -1 этаже. Схема присоединения системы отопления жилого дома – независимая, через теплообменники, установленные в тепловом пункте. Теплоноситель от индивидуального теплового пункта до коллекторных узлов на этажах подается по магистралям.

Разводящие поквартирные трубопроводы выполнены из сшитого полиэтилена тип «PE-Xa EVONH». Трубы поэтажной разводки от коллектора до квартиры прокладываются (с заведением в квартиру на 500мм) в трубной теплоизоляции в конструкции пола, далее по квартире в защитной гофрированной трубе синего цвета для обратного трубопровода, красного - для подающего. В качестве нагревательных приборов в помещениях применяются стальные панельные радиаторы "Royal Thermo Ventil Compact" Россия с нижним подключением, со встроенными термостатическими вставками и воздуховыпускными клапанами. В коллекторных узлах установлены индивидуальные узлы

учета потребляемой тепловой энергии (теплосчетчики). Принятая схема поквартирного отопления предусматривает установку счетчиков учета тепла для каждой квартиры.

Для помещений БКТ трубопроводы выполнены из сшитого полиэтилена тип «PE-Ха EVONH». В коллекторных узлах, расположенных для каждого помещения отдельно, установлены индивидуальные узлы учета потребляемой тепловой энергии (теплосчетчики). В качестве нагревательных приборов в арендных помещениях применяются внутриспольные конвекторы ISOTERM Россия, со встроенными термостатическими вставками и воздуховыпускными клапанами.

Для арендных помещений предусматривается устройство самостоятельных веток системы отопления. Самостоятельные врезки оборудованы запорной, балансировочной арматурой и приборами учета тепла. В качестве нагревательных приборов в арендных помещениях применяются внутриспольные конвекторы ISOTERM Россия, со встроенными термостатическими вставками и воздуховыпускными клапанами. Разводка сетей принята трубами из "сшитого" полиэтилена тип "PEX-a EVONH" прокладываемыми в полу в защитном гофрированном кожухе.

Теплоноситель для системы отопления жилой части и арендных помещений (БКТ) - горячая вода с параметрами 80-60°C.

**Теплосчетчик** представляет собой автономное устройство, состоящее из датчика расхода, датчиков температуры и вычислителя.

На лицевой панели теплосчетчика приводится:

- тип прибора;
- заводской номер;
- диапазон рабочих температур;
- условные диаметр и давление;
- тип термопреобразователя сопротивления;
- место установки термопреобразователя сопротивления;
- максимальный, номинальный и минимальный расходы.

Теплосчетчики «Пульсар» для измерения и регистрации тепловой энергии (количества теплоты), объема теплоносителя и других параметров теплоносителя в закрытых водяных системах отопления. Теплосчетчик используется как средство коммерческого учета тепловой энергии в квартирах.

Теплосчетчик находится на границе ответственности собственника квартиры и должен проходить обязательную метрологическую поверку согласно п. 14 «Правил коммерческого учета тепловой энергии, теплоносителя» (утв. постановлением Правительства РФ от 18 ноября 2013 г. № 1034) по истечении определенного периода эксплуатации (см. паспорта). **Без проведения поверки индивидуальные счетчики тепловой энергии, на основании п. 80 Постановления Правительства Российской Федерации 6 мая 2011 года № 354 «О предоставлении коммунальных услуг собственникам и пользователям помещений в многоквартирных домах и жилых домов», к использованию не допускаются.**

**Границей раздела балансовой принадлежности разводящих горизонтальных трубопроводов и эксплуатационной ответственности сторон от распределительных коллекторов является запорная арматура.**

В качестве нагревательных приборов применяются стальные панельные радиаторы Royal Thermo Ventil Compact с нижней подключением, в помещениях вестибюля - конвекторы встраиваемые в пол высотой 140мм.

**Неравномерный прогрев нагревательных приборов (в верхней части горячее чем в нижней) является нормальным для принятой системы отопления и не свидетельствует о завоздушивании нагревательных приборов. Признаком завоздушивания является холодный радиатор.**

Для регулирования теплоотдачи отопительных приборов на них установлены встроенные термостатические клапаны с возможностью дооснастить клапан термоголовкой. Установка термостатических головок в жилых помещениях предусматривается владельцами квартир. Вращая головку терморегулятора вручную, можно увеличивать или понижать теплоотдачу отопительного прибора.

**Значения температуры настроечной шкалы термостатической головки**

Задание	0	*	1	2	3	4	5	6
°С	1	6	11	14	17	20	23	26

Температурная шкала показывает взаимосвязь между обозначениями на ней и комнатной температурой. Указанные величины температуры являются ориентировочными, так как фактическая температура в помещении может отличаться от температуры воздуха вокруг термозлемента и зависит от условий его размещения.

Радиаторные терморегуляторы гарантируют необходимое распределение воды по всей системе отопления. При этом даже самые удаленные радиаторы будут обеспечивать требуемую подачу тепла в помещении.

Для долговременной эксплуатации радиаторов и во избежание проблем в системе отопления, необходимо периодически стравливать воздух через кран Маевского.



**ВНИМАНИЕ!** Не скручивайте воздухосборник, без него в Вашей квартире отопление завоздушится и система отопления работать **НЕ БУДЕТ**.

**ВНИМАНИЕ!** Увеличивать поверхность или количество отопительных приборов без получения соответствующих разрешений в установленном порядке от УК не допускается согласно статьям 26, 28 действующего Жилищного кодекса, а также действующим Правилам и нормам технической эксплуатации жилищного фонда (далее по тексту – Правила), утвержденным постановлением Госстроя РФ от 27 сентября 2003 г. № 170. Несогласованная замена отопительных приборов может привести к разбалансированию системы отопления и нарушению теплового режима всего дома.

**Рекомендации по эксплуатации:**

- ◆ с началом отопительного сезона возможен неравномерный прогрев радиаторов, это может означать внутреннее завоздушивание. В этом случае необходимо обратиться в управляющую компанию;
- ◆ перед началом отопительного сезона и через каждые 3-4 месяца эксплуатации приборов отопления необходимо их очищать от пыли;
- ◆ не следует закрывать конвектора вещами, снимать экраны с конвекторов, что препятствует нормальной конвекции теплого воздуха в помещениях и прогреву ограждающих конструкций;
- ◆ работы, нарушающие целостность полов, следует проводить, руководствуясь схемой прокладки трубопроводов системы отопления.

**ВНИМАНИЕ:**

- Не допускается оказывать значительные нагрузки на приборы отопления (нельзя, например, вставать на них).

- Запрещается заменять отопительные приборы, увеличивать поверхность или количество отопительных приборов без специального разрешения организации, обслуживающей жилой дом, так как любое вмешательство в систему отопления приводит к ее разбалансировке.

- Запрещается устанавливать отсекающие краны на отопительные приборы.
- Запрещается полностью перекрывать отопительные приборы в отопительный период.

- Не допускается заделывать в конструкции стен, зашивать другим материалом системы теплоснабжения в жилых и нежилых помещениях.

- Не допускается установка отопительных приборов и прокладка систем отопления на балконах и лоджиях.

- Не допускается полное отключение систем отопления помещений во время отопительного сезона (снижение внутренней температуры помещений ниже +10 градусов ведёт к промерзанию наружных стен, стыков, примыканий оконных блоков).

### 7.5. Водоснабжение, канализация, сантехническое оборудование/

**Источник водоснабжения – городской коммунальный водопровод.**

**В здании присутствует однозонная и двухзонная схема ХВС, ГВС, циркуляции ГВС, хозяйственной канализации. Разделение на зоны проходит по 13 этажу.** На всех стояках, подключенных непосредственно к магистралям холодной и горячей воды, установлена запорная и спускная арматура для отключения стояков во время аварий и на период ремонта. В жилой доме предусматривается стояковая система водоснабжения с установкой узлов учета в одном из санузлов квартиры.

**Границей раздела балансовой принадлежности и эксплуатационной ответственности сторон на подводках в каждую квартиру от стояков холодной и горячей воды является запорная арматура.**

В санузле предусмотрена установка узла учета в составе: шаровый кран, фильтр, редуктор давления (на нижних этажах), водосчетчик с импульсным цифровым выходом, обратный клапан, а также отвод с установкой запорной арматуры для подключения первичного устройства поквартирного пожаротушения (устанавливается собственником).

В помещениях БКТ узлы учета ХВС и ГВС расположены с санузлах.

Приборы учета воды (крыльчатые счетчики холодной и горячей воды) предназначены для измерения объема холодной питьевой и горячей воды. Необходимо знать, что регуляторы и счетчики рассчитаны на определенный период эксплуатации, по истечении которого они должны поверяться специализированной организацией или меняться на новые (см. паспорта). Разрешается замена дольщиками (собственниками) регуляторов давления холодной и горячей воды на другой тип, при этом гарантия на остальные элементы системы ГВС и ХВС сохраняется.

**Без проведения поверки индивидуальные счетчики, на основании п. 80 Постановления Правительства Российской Федерации 6 мая 2011 года № 354 «О предоставлении коммунальных услуг собственникам и пользователям помещений в многоквартирных домах и жилых домов», к использованию не допускаются.**

При желании установки дополнительных квартирных приборов учета воды, либо смене места установленных приборов учета воды, необходимо обратиться в УК для согласования:

- типа приборов учета;
- схемы установки приборов учета (на основе проектной организации) с учетом возможного изменения схем внутриквартирного водопровода и системы горячего водоснабжения;
- требований к монтажу приборов учета и порядку проведения испытаний.

Приемка приборов учета воды осуществляется УК в лице его ответственного представителя после проведения испытания трубопроводов на участке, где смонтированы приборы учета.

При приемке проверяются:

- соответствие типа приборов учета и исполнение трубопроводов согласованной схеме;
- соответствие заводского номера прибора указанному в паспорте;
- соответствие направления потока измеряемой среды указателю на корпусе;
- паспорта на приборы учета;
- сертификат Госстандарта (отметка о наличии сертификата Госстандарта в паспорте);
- свидетельство о первичной метрологической поверке (отметка в паспорте прибора), срок действия которой не должен превышать 1/3 межповерочного интервала.



Результаты приемки отражаются в акте приемки приборов учета воды в эксплуатацию, один экземпляр которого вручается собственнику жилых помещений. После приемки приборов учета воды УК пломбирует их способом, исключающим вскрытие счетного механизма и снятие прибора учета.

После приемки приборов учета воды ремонт, метрологическая поверка и замена (в случае необходимости) осуществляются за счет средств собственника.

#### Меры безопасности:

- приборы учета холодной и горячей воды должны обслуживаться персоналом, имеющим соответствующую квалификационную группу по технике безопасности;
- монтаж и демонтаж приборов учета воды производится при отсутствии давления в трубопроводе.

#### Образец заполнения показаний индивидуальных приборов учета

<b>ХВС</b>	<b>ГВС</b>
	
Адрес: _____, ДОМ _____ К _____ КВ _____	
хвс 1 <input type="text" value="0"/> <input type="text" value="0"/> <input type="text" value="0"/> <input type="text" value="1"/> <input type="text" value="1"/>	хвс 2 <input type="text" value="—"/> <input type="text" value="—"/> <input type="text" value="—"/> <input type="text" value="—"/>
гвс 1 <input type="text" value="0"/> <input type="text" value="0"/> <input type="text" value="0"/> <input type="text" value="0"/> <input type="text" value="5"/>	гвс 2 <input type="text" value="—"/> <input type="text" value="—"/> <input type="text" value="—"/> <input type="text" value="—"/>
Дата: _____ 20____	
Подпись _____	

Показания записываются в метрах кубических (**первые пять черных цифр**). Графы показаний заполняются в зависимости от количества счетчиков в квартире. Если счетчиков по одному – заполняются графы ХВС1 и ГВС1, а в графах ХВС2 и ГВС2 ставится прочерк.

Жилой дом оборудован противопожарным водопроводом. Стояки с присоединенными к ним пожарными кранами, расположены в общеквартирных коридорах.

Пожарные краны помещены в пожарных шкафах, где находится кнопка, от нажатия на которую во время пожара включается система пожарной сигнализации. Автоматизация внутреннего противопожарного водопровода осуществляется по сигналу от датчика положения пожарного запорного клапана при его открытии. Для внутриквартирного пожаротушения в санузле предусмотрен узел с отводом запорной арматуры для подключения первичного устройства поквартирного пожаротушения (устанавливается собственником квартиры)

Внутренняя сеть канализации, проложенная открыто на -1 этаже и скрыто в вертикальных коммуникационных шахтах и технических каналах. Ревизии и прочистки устанавливаются в соответствии с СП30.13330.2016. Напротив ревизий на стояках при скрытой прокладке предусматриваются лючки. В местах прохода стояков через междуэтажные перекрытия отверстия заделаны материалами, степень огнестойкости которых не менее степени огнестойкости пересекающих конструкций. Во всех помещениях предусмотрен раструб с заглушкой для возможности дальнейшего подключения санитарно-технических приборов. Прочистка канализационной сети в случае засора производится через ревизии, подводок – через прочистки и сифоны.

**ВНИМАНИЕ! Канализационные сети предназначены для перемещения далеко не всех видов отходов. Ниже приведен перечень предметов и веществ, которые во избежание образования засоров и в целях экологической безопасности запрещается выбрасывать в канализацию:**

- твердые хозяйственные отходы (очистки картофельные, овощные и пр.);
- кофейную гущу;
- сигаретные окурки;
- газетную и оберточную бумагу;
- текстиль;
- песок;
- строительные отходы и смеси;
- жир, масло, бензин, растворитель и пр.;
- проблемные отходы (растворители, кислоты, лаки и т.д.);
- прокладки, ватные тампоны, подгузники;
- наполнители для кошачьих туалетов;
- освежители для унитаза, упаковки из-под лекарств и пр.

Для возможности осмотра и ремонта арматуры и трубопроводов водоснабжения, и канализации должен быть обеспечен свободный доступ в шахты, в которых проходят стояки.

**Рекомендации по эксплуатации:**

- ◆ содержать в чистоте унитазы, раковины моек на кухне, умывальники и ванны. Ванны эксплуатировать в соответствии с инструкцией производителя;
- ◆ не допускать поломок установленных в квартире санитарных приборов и арматуры;
- ◆ оберегать санитарные приборы и открыто проложенные трубопроводы от ударов и механических нагрузок;
- ◆ оберегать пластмассовые трубы от воздействия высоких температур, механических нагрузок, ударов, нанесения царапин;
- ◆ для чистки (акриловой) ванны достаточно применять мягкую ткань или губку, смоченную раствором синтетического моющего средства или обычным мылом;
- ◆ для очистки наружной поверхности пластмассовых труб пользоваться мягкой влажной тряпкой;
- ◆ при обнаружении неисправностей немедленно принимать возможные меры к их устранению.

♦ осуществлять крепление элементов распределительных коллекторов системы ХГВС с соблюдением вертикали монтажа трубопроводов (во избежание неконтролируемых нагрузок на резьбовые соединения узлов учета).

**ВНИМАНИЕ:**

- Не допускается красить полиэтиленовые трубы и привязывать к ним веревки.
- Не допускается выливать в унитазы, раковины и умывальники легковоспламеняющиеся жидкости и кислоты.
- Не допускается бросать в унитазы песок, строительный мусор, тряпки, кости, стекло, металлические, деревянные и прочие твердые предметы.
- Не допускается непроизводительный расход водопроводной воды, ее постоянный проток, утечки через водоразборную арматуру;
- Не допускается чистить поверхности пластмассовых труб, используя металлические щетки.
- Не допускается использовать санитарные приборы в случае засора в канализационной сети.
- Запрещается перекрывать доступ к ревизиям канализационных стояков, предназначенных для прочистки.
- Запрещается переоборудовать узлы учета счетчиками другого диаметра, изменять настройки регулятора давления.
- Не допускается демонтаж, предусмотренной проектом, отсекающей запорной арматуры стояков холодного и горячего водоснабжения.
- Не допускается нарушение пломбировки запорной арматуры и узлов учета на стояках холодного и горячего водоснабжения.
- Не допускается демонтаж перемычек циркуляционного трубопровода горячего водоснабжения.

При выполнении работ в кухнях и санузлах, в местах прохода стояков водоснабжения и канализации обязательно следует предусмотреть лючки доступа (осмотра и ревизии) к разъемным соединениям и счетчикам размерами 500х400 мм.

**По истечении гарантийного срока эксплуатации, ответственность за оборудование полностью лежит на собственнике, который обязан следить за его работоспособностью и производить профилактическое и (при необходимости) сервисное обслуживание, не реже 2-х раз в год, что необходимо для предотвращения аварийных ситуаций.**

### **7.6. Сбор и вывоз мусора. Пользование мусоропроводом.**

Здание не оборудовано мусоропроводом. Вынос мусора из квартир осуществляется в установленные специальные мусорные баки, расположенные в мусорокамере на первом этаже.

Для помещений нежилой части здания предусмотрена отдельная мусорокамера, расположенная на первом этаже.

**ВНИМАНИЕ:**

- Мусор должен быть упакован в мешки, коробки или другую тару, исключающую загрязнение и повреждение отделочных покрытий мест общего пользования.

### **7.7. Кондиционирование**

Наружные блоки систем кондиционирования для квартир устанавливаются в конструкции фасада здания в специальных нишах за решетками. Прокладка трасс фреоновых проводов, питающего кабеля от наружного блока до внутреннего блока в квартире предусматривается

собственником помещения. Для возможности подключения систем кондиционирования допускается устройство отверстий Д90 в наружных стенах безударным методом с целью последующей прокладки инженерных систем в местах, предусмотренных проектной документацией после согласования с Управляющей компанией.

В квартире предусмотрены места отвода конденсата от внутреннего блока, прокладка дренажного трубопровода выполняется собственником.

Энергопотребление внутренних и внешних блоков учитывается в общем энергопотреблении квартиры (индивидуальными приборами учета электроэнергии), так как они запитаны от квартирных распределительных щитов.

Кондиционирование МОП первых этажей жилой части осуществляется оборудованием, расположенным в технической нише фасада.

Расположение оборудования для кондиционирования помещений нежилой части, предусматривается в конструкции фасада здания в специальных нишах за решетками. Монтаж оборудования производит собственник помещения по согласованию с управляющей организацией.

Комплекс работ по техническому обслуживанию должен состоять из следующих действий:

1. Внутренний блок (зона ответственности собственника)
  - 1.1. Удаление загрязнений с корпуса прибора.
  - 1.2. Чистка (замена) воздушных фильтров.
  - 1.3. Очитка теплообменника от пыли.
  - 1.4. Демонтаж и промывка дренажного поддона, насоса и датчика уровня воды в поддоне.
  - 1.5. Прочистка дренажной системы.
2. Наружный блок и ВС-контроллеры (зона ответственности собственника)
  - 2.1. Удаление загрязнений с корпуса прибора.
  - 2.2. Очистка теплообменников от грязи и удаление посторонних предметов (наружный блок), препятствующих нормальному теплообмену.
  - 2.3. Проверка параметров линии питания.
  - 2.4. Измерение параметров заземления.
  - 2.5. Измерение сопротивления электрической изоляции.
  - 2.6. Измерение производительности системы.
  - 2.7. Выявление и устранение ненормальных шумов и вибраций (компрессора, вентилятора).
  - 2.8. Измерение токов в цепи компрессора и напряжений на его клеммах при запуске и в работе.
  - 2.9. Тестирование электронной части устройства.
  - 2.10. Проверка состояний фильтров в контуре хладагента (если имеются).

Периодичность проведения профилактических мероприятий:

- 1.1, 1.2, 2.1 — не реже одного раза в месяц;
- 1.3, 1.4, 1.5, 2.6–2.10 — не реже одного раза в год;
- 2.3, 2.4, 2.5 — в соответствии с правилами устройства электроустановок.

**ВНИМАНИЕ:**

При установке внутреннего блока руководствоваться инструкцией по монтажу завода-изготовителя.

Размещения оборудования для кондиционирования помещений нежилой части здания, предусмотрено в конструкции фасада здания в специальных нишах. Монтаж оборудования, кабельных линий и фреоновых проводов производит собственник помещения (арендатор) по согласованию с управляющей организацией.

## 8. ПРАВИЛА ПОЛЬЗОВАНИЯ АВТОСТОЯНКОЙ

### **Общие рекомендации:**

◆ Пользование АС должно осуществляться с учетом необходимости соблюдения прав и законных интересов других Пользователей, требований пожарной безопасности, санитарно-гигиенических, экологических, архитектурно-градостроительных, эксплуатационных, иных требований и настоящих Правил.

◆ На территорию АС допускаются легковые автомобили, максимальные габариты которых (с учетом установленных на транспортном средстве дополнительных элементов - багажника, антенны, рейлингов и т.д. или перевозимых грузов) не превышают 1,9 м по высоте и 2,0 м по ширине; максимальная разрешенная масса которых не превышает 3500 кг и (или) число сидячих мест которых, помимо места водителя, не превышает восьми.

◆ Движение на территории АС осуществляется в соответствии с правилами дорожного движения, со скоростью не более 5 км/час. Приоритетным правом обладают пешеходы, коляски и т.п.

◆ Автостояночные места на АС используются исключительно для парковки ТС. Использовать автостояночные места для складирования имущества запрещено.

◆ Автостояночная площадка на АС может быть использована для парковки ТС, количество которых определено документами (договором приобретения, схемой расстановки, проектом, и пр.).

◆ Парковка транспортных средств разрешается Пользователям только на автостояночных местах, находящихся в их пользовании и в пределах разметки разделительных линий.

◆ Пользователь может передавать свое право пользования автостояночной площадкой третьим лицам, на основании письменно оформленных документов (доверенность, договор, и др.). На основании предоставленных Пользователем документов, Управляющая компания вносит в электронную базу данных соответствующие сведения.

◆ При неправильном размещении (парковке) транспортного средства на территории АС, в случае создания помех для пользования АС другим Пользователям, Управляющая компания имеет право эвакуировать транспортное средство за территорию АС, расходы по эвакуации возлагаются на виновное лицо.

◆ Самостоятельный доступ Пользователем на АС осуществляется исключительно с использованием устройств доступа.

◆ Допускается пропуск на территорию АС по предъявлению Пользователем документа, удостоверяющего его личность (паспорт, водительское удостоверение).

◆ Сотрудники скорой медицинской помощи, правоохранительных органов, МЧС, аварийных служб и их транспорт, допускаются на АС беспрепятственно, при предъявлении служебного удостоверения.

◆ В зимний период, при въезде в паркинг необходимо очищать транспортное средство и арки колес от снега и наледи.

### **ВНИМАНИЕ:**

### **Пользователь обязан:**

● Для внесения в электронную базу данных Пользователей АС и оформлению Устройства доступа, предоставить Управляющей компании:

- копию договора (приобретения Автостояночной площадки, аренды, и др.), доверенности на право пользования, паспортные данные, сведения о транспортных средствах (марка и государственный регистрационный номер) и контактный телефон для связи в любое время.

● Своевременно информировать Управляющую компанию о смене транспортного средства.

● Не создавать препятствий для проезда и парковки транспортных средств других Пользователей.

● Выполнять требования (предписания) административного и сервисного персонала АС, касающиеся исполнения настоящих Правил.

● Своевременно производить оплату содержания АС.

● Обеспечивать сохранность Устройства доступа, в случае его утраты незамедлительно поставить в известность Управляющую компанию. Пользователь несет все потенциальные риски наступления негативных последствий, связанных с добровольной передачей принадлежащего ему Устройства доступа третьим лицам.

● Соблюдать очередность движения по территории АС, при въезде/выезде. Преимуществом проезда пользуются транспортные средства, следующие на выезд.

● Управлять транспортным средством в соответствии с требованиями правил дорожного движения, имеющихся на АС информационных указателей и световой индикации.

● Соблюдать чистоту и порядок на территории АС, не допускать повреждения оборудования и имущества АС и Пользователей.

● В случае возникновения задымления или пожара, а также ситуаций, которые могут повлиять на безопасность пользования АС или вызвать причинение ущерба конструктивным элементам и оборудованию АС и/или имуществу Пользователей, незамедлительно известить об этом Администрацию АС.

● При нахождении на территории АС держать малолетних детей за руку, не оставлять их без присмотра.

● При перемещении по территории АС с домашними животными, принять все меры для исключения возможности нанесения ими вреда другим Пользователям, общему имуществу, имуществу третьих лиц и загрязнения территории АС (владельцы животных обязаны убирать за ними экскременты).

#### **На территории автостоянки запрещается:**

● Стоянка автомобилей, предназначенных для перевозки горюче-смазочных материалов, взрывчатых, ядовитых, инфицирующих и радиоактивных веществ, а также автомобилей с двигателями, работающими на сжатом природном газе и сжиженном нефтяном газе.

● Стоянка неисправного автотранспорта.

● Стоянка автомобилей с работающим двигателем.

● Стоянка транспортных средств вне зоны автостояночной площадки, в т. ч. на проезжей части, перед эвакуационными выходами, проездами и т.д.

● Складевать канистры, автопокрышки, бумагу, газовые баллоны, отходы дерева, игрушки, другие огнеопасные (легковоспламеняющиеся) материалы и вещества.

● Курить. Употреблять спиртные напитки и наркотические вещества.

● Осуществлять мойку автомобилей.

● Выполнять ремонт транспортных средств, заправлять и сливать топливо, подзаряжать аккумуляторную батарею на автомобиле, осуществлять замену колес.

● Проникать в служебные и технологические помещения.

- Двигаться под закрывающиеся ворота (шлагбаум), либо запретительный красный сигнал светофора, в т. ч. препятствовать закрыванию ворот.
- Въезд/выезд по одному устройству доступа одновременно двух и более транспортных средств («на хвосте» движущегося впереди транспортного средства).
- Использовать помещения и оборудование АС не по назначению, загромождать проходы и пути эвакуации Пользователей, складировать и выбрасывать мусор вне специально отведенных мест.
- Выгул собак.
- Перемещение на велосипедах, самокатах, роликах, скейтбордах и т.п.
- Аудио прослушивание с применением громкоговорителей, использование музыкальных инструментов.
- Самоуправные действия, связанные с вмешательством в работу инженерных систем и специального оборудования, используемого на АС (подключения к коммуникациям, переключение приборов управления, тумблеров, кнопок и т.п.).
- Самовольно вносить изменения в конструктивные элементы АС (проводить любые виды работ, перепланировку помещений, устанавливать ящики для хранения, демонтировать отбойники колес, корректировать и затирать разграничительные линии разметки и т.п.).
- Самостоятельно подключаться к источникам электроэнергии, пользоваться электронагревательными приборами с открытой спиралью.
- Пользоваться открытым огнем, пиротехническими устройствами (свечи, петарды и т.п.)
- Использовать въездные ворота АС для пешего прохода
- Требовать от административного и сервисного персонала выполнения действий, противоречащих его функциям по предоставлению услуг и выполнению работ на АС.
- Прикасаться к чужим транспортным средствам, а также препятствовать их проезду по автостоянке.
- Наступать (наезжать) на переносимые электрические кабели, лежащие на полу в период выполнения сервисного обслуживания.
- Нарушать установленный план расстановки транспортных средств.

## 9. САНИТАРНО-ЭПИДЕМИОЛОГИЧЕСКИЕ ТРЕБОВАНИЯ

Собственники квартир и нежилых помещений должны обеспечивать соблюдение санитарно-гигиенических правил:

- содержать в чистоте и порядке жилые и нежилые, подсобные помещения;
- соблюдать чистоту и порядок в подъезде, кабинах лифтов, на лестничных клетках и в других местах общего пользования;
- производить чистку одежды, ковров и т.п. в отведенных местах;
- своевременно производить текущий ремонт жилых и подсобных помещений в квартире.

### **Общие рекомендации:**

- ◆ Пользование телевизорами, радиоприемниками, магнитофонами и другими громкоговорящими устройствами допускается при условии их слышимости, не нарушающей покоя жильцов дома.
- ◆ Содержание собак и кошек в отдельных квартирах допускается, при условии соблюдения санитарно-гигиенических и ветеринарно-санитарных правил и правил содержания собак и кошек в городе.
- ◆ Граждане обязаны бережно относиться к объектам благоустройства и зеленым насаждениям, соблюдать правила содержания придомовой территории, не допускать ее загрязнения.

◆ Парковка автотранспорта на газонах и тротуарах **запрещена**.

**ВНИМАНИЕ:**

- Не допускается хранить в квартирах и местах общего пользования вещества и предметы, загрязняющие воздух.
- Не допускается курение в местах общего пользования: в подъездах, лифтовых холлах и на лестничных клетках жилого дома.
- Не допускается в первые два года эксплуатации располагать мебель вплотную к торцевым наружным стенам (это необходимо для обеспечения достаточного обогрева наружных торцевых стен и предотвращения появления сырости и плесени на поверхностях наружных стен). (Требование правил и норм технической эксплуатации жилищного фонда, утвержденных постановлением Госстроя России от 27 сентября 2003г. №170).
- Не допускается на придомовой территории производить мойку автомашин и иных транспортных средств, сливать бензин и масла, регулировать сигналы, тормоза и двигатели.
- Не допускается самостоятельного строительства мелких дворовых построек (гаражей, оград), переоборудования балконов и лоджий.
- Не допускается изменение наружного цвета пластиковых окон, установленного в проекте дома во время строительства, при их замене ремонте и замене.
- Не допускается крепление к стенам здания различных растяжек, подвесок, вывесок, указателей, флажштоков и других устройств, установка кондиционеров и спутниковых антенн без соответствующего разрешения.
- Не допускается выполнение в квартире работ или совершение других действий, приводящих к порче жилых помещений, либо создающих повышенный шум или вибрацию, нарушающие нормальные условия проживания граждан в других квартирах.

**Действия и ответственность за нарушение тишины и покоя в ночное время:**

К таким действиям относятся нарушения, подпадающие под определение административных правонарушений, а именно:

- а) использование телевизоров, радиоприемников, магнитофонов и других звуковоспроизводящих устройств, в том числе установленных на транспортных средствах и временных объектах;
- б) крики, свист, пение, игра на музыкальных инструментах;
- в) использование пиротехнических средств (петард, ракетниц и других);
- д) производство ремонтных, разгрузочно-погрузочных работ/строительных работ;
- ж) совершение иных действий.

Административная ответственность за нарушение тишины и покоя граждан в ночное время на территории г. Москвы определяется Законом г. Москвы от 12 июля 2002 г. № 42 «О соблюдении покоя граждан и тишины в городе Москве».

К таким помещениям и территориям относятся:

- квартиры жилых домов;
- подъезды, кабины лифтов, лестничные клетки и другие места общего пользования жилых домов;
- придомовые территории.

## **10. ТРЕБОВАНИЯ ПОЖАРНОЙ БЕЗОПАСНОСТИ.**

**Жилой дом**, как объект защиты имеет систему обеспечения пожарной безопасности. Целью обеспечения пожарной безопасности объекта защиты является предотвращение

пожара, обеспечение безопасности людей и защита имущества при пожаре. Система обеспечения пожарной безопасности объекта защиты включает в себя: систему предотвращения пожара, систему противопожарной защиты, комплекс организационно-технических мероприятий, направленных на обеспечение пожарной безопасности.

**Пожарная безопасность обеспечивается при помощи:**

♦ **Объемно-планировочных решений и средств, обеспечивающих ограничение распространения пожара за пределы очага.** В здании, для защиты от проникновения огня, используются противопожарные двери, ограждающие лестничную клетку и лифтовой холл, противопожарные муфты в местах прохода полипропиленовых стояков через междуэтажные перекрытия под потолком.

♦ **Эвакуационных путей, удовлетворяющих требованиям безопасной эвакуации людей при пожаре.** Для обозначения направлений эвакуации в случае пожара существует план эвакуации людей из здания. В зданиях, эвакуация при пожаре осуществляется через лифтовой холл, незадымляемую лестничную клетку.

♦ **Первичных средств пожаротушения.** В зданиях имеются противопожарный водопровод с пожарными кранами, расположенных в пожарных шкафах в общеквартирных коридорах каждого этажа, в каждой квартире предусмотрен на подводке холодного водопровода штуцер диаметром 19 мм с краном для присоединения шланга, для использования его в качестве первичного устройства внутриквартирного пожаротушения.

♦ **Систем автоматического удаления дыма (противодымная защита).** Жилые здания оборудуются системой противодымной вентиляции. Для удаления продуктов горения и термического разложения, используются устройства и средства механической вытяжной противодымной вентиляции, установленные в общеквартирном коридоре на каждом этаже в вытяжной шахте под потолком. Система противодымной защиты здания обеспечивает защиту людей на путях эвакуации и в безопасных зонах от воздействия опасных факторов пожара в течение времени, необходимого для эвакуации людей в безопасную зону, или всего времени развития и тушения пожара. Для включения системы противодымной защиты предусмотрены устройства дистанционного пуска системы дымоудаления УДП, установленные в пожарных шкафах общеквартирных коридоров. Пользоваться устройствами дистанционного пуска УДП следует только в случаях пожарной опасности (для удаления дыма из поэтажных коридоров).

♦ **Система обнаружения пожара.** Жилые здания оборудуются системой автоматической пожарной сигнализации. Квартира подключена к системе автоматической противопожарной защиты (АППЗ) с пультом управления, находящимся в диспетчерской.

В коридорах квартир установлены дымовые пожарные извещатели ИП 212-64-R3, включенные в общий шлейф пожарной сигнализации, которые предназначены для обнаружения очагов возгораний, сопровождающихся выделением дыма.

При срабатывании автоматической системы пожарной сигнализации, сигнал передается на диспетчерский пульт, находящийся в помещении диспетчерской.

Также предусмотрено оповещение о пожаре с использованием громкоговорящего речевого оповещения и световых указателей-табло «Выход», установленных на путях эвакуации на лестничных клетках.

При поступлении сигнала о пожаре с прибора пожарной сигнализации предусмотрено опусканием лифтов на 1-ый этаж и их отключение.

**ВНИМАНИЕ:**

• **Не допускается снимать и переоборудовать систему пожарной сигнализации в квартирах, т.к. нарушается ее целостность, что влечет за собой нарушение работоспособности автоматической системы пожарной сигнализации и нарушение требований пожарной безопасности.** В случае необходимости проведения косметических

ремонтных работ, обращайтесь в диспетчерскую службу для временного демонтажа противопожарных датчиков без обрыва существующего шлейфа пожарной сигнализации.

- Запрещается загромождать коридоры, проходы, лестничные клетки, запасные выходы, являющиеся путями эвакуации при пожаре, и другие места общего пользования.

- Повышающим безопасностью при пожаре является аварийный выход на лоджию или балкон в квартирах. Запрещается отделка лоджий и балконов изнутри сгораемыми материалами и загромождение их сгораемыми предметами.

**ВНИМАНИЕ:** В случае игнорирования обязательных правил эксплуатации системы АППЗ в Вашей квартире и самовольного удаления пожарных датчиков, собственник квартиры несет полную ответственность за причинение вреда своему имуществу и имуществу третьих лиц в случае возникновения чрезвычайной ситуации.

**Особенности поведения жильцов при пожаре в зданиях повышенной этажности:**

**Каждый жилец должен:**

- ◆ следить за наличием и исправностью уплотняющих прокладок в притворах квартирных входных дверей;

- ◆ не закрывать на замки и запоры двери коридоров, в которых расположены пожарные краны;

**При обнаружении каких-либо неисправностей средств (систем) противопожарной защиты немедленно сообщите об этом в диспетчерский пункт!**

**В случае пожара или появления дыма необходимо:**

- ◆ **НЕМЕДЛЕННО** сообщить в пожарную охрану ;

- ◆ до прибытия пожарных принять меры по эвакуации людей;

- ◆ сообщить о пожаре соседям по лестничной площадке;

- ◆ приступить к тушению пожара имеющимися средствами пожаротушения.

**Для тушения возгорания необходимо:**

- проложить от пожарного крана к очагу возгорания рукавную линию с пожарным стволом;

- открыть пожарный кран и направить струю воды в зону горения.

**При задымлении здания необходимо:**

- позвонить в пожарную охрану;

- если позволяет концентрация дыма, покинуть квартиру по незадымляемой лестничной клетке;

- при невозможности покинуть квартиру – закрыться в квартире, заложить щели в дверях влажными тряпками;

- в случае поступления дыма в квартиру – выйти на балкон (лоджию), плотно прикрыв за собой балконную дверь;

- ожидать помощи, привлекая к себе внимание прибывших пожарных-спасателей.

**При пожаре на балконе (лоджии) необходимо:**

- ◆ позвонить в пожарную охрану;

- ◆ тушить загорание любыми подручными средствами, т.к. огонь в подобных случаях быстро распространяется в квартиры верхних этажей;

- ◆ если справиться с загоранием не удалось, закрыть балконную дверь и покинуть квартиру.

**При пожаре в кабине лифта необходимо:**

♦ при первых признаках загорания или задымлении в кабине или шахте лифта немедленно сообщите диспетчеру, нажав кнопку «Вызов» в кабине;

♦ если лифт движется, не останавливайте его сами, дождитесь остановки;

**ВНИМАНИЕ!** При использовании противопожарного водопровода необходимо предварительно отключить электрооборудование.

**Меры профилактики пожаробезопасности:**

Необходимо следить за исправностью электропроводки, электрических приборов и аппаратуры, а также за целостностью и исправностью розеток, вилок и электрошнуров. Запрещается эксплуатировать электропроводку с нарушенной изоляцией.

Запрещается завязывать провода в узлы, соединять их скрутками, заклеивать обоями и закрывать элементами стораемой отделки.

Запрещается одновременно включать в электросеть несколько потребителей тока (ламп, утюгов, электрочайников и т.п.), особенно в одну и ту же розетку с помощью тройников, возможна перегрузка электропроводки и замыкание.

Запрещается соприкосновение электропроводов с телефонными и радиотрансляционными проводами, радио и телеантеннами.

Удлинитель предназначен для кратковременного подключения бытовой техники и приборов, после использования их следует отключать от розетки.

Необходимо запрещать детям трогать руками или острыми предметами открытую электропроводку, розетки, удлинители, электрошнуры, а также включать электроприборы и электротехнику в отсутствие взрослых. Электрические розетки целесообразно оборудовать заглушками. Нагревательные приборы до включения должны быть установлены на негорючих подставках.

Запрещается накрывать электролампы и светильники бумагой, тканью и другими горючими материалами.

Запрещается использовать самодельные электронагревательные приборы.

Запрещается оставлять включенные нагревательные приборы без присмотра, особенно высокотемпературные: электрочайники, кипятильники, паяльники, электроплитки и т.п.

Ставьте бытовые приборы таким образом, чтобы был обеспечен доступ воздуха со всех сторон. Несколько раз в год пылесосьте заднюю стенку холодильника. Нельзя оставлять работающий телевизор без присмотра. **Уходя из дома, не оставляйте телевизор в «режиме ожидания», т.к. этот режим не является пожаробезопасным, нужно полностью отключить его из розетки.**

**Признаки неисправности электропроводки:**

- горячие электрические вилки и розетки;
- сильный нагрев электропровода во время работы электротехники и приборов;
- звук потрескивания в розетках;
- искрение;
- запах горячей резины или пластмассы;
- следы копоти на вилках и розетках;
- потемнение изоляции электропроводов;
- уменьшение освещения в комнате при включении того или иного электроприбора.

Причинами возникновения пожаров в жилых помещениях являются также шалости детей с огнем, неосторожность и беспечность при курении, а также и другие причины:

- хранение в квартире большого количества легковоспламеняющихся и горючих веществ;

- сушка белья вблизи электронагревательных приборов;
- отопление замерзших труб открытым огнем;
- зажигание свечей, бенгальских огней, фейерверков вблизи новогодних елок, занавесок и других быстроспламеняющихся предметов;
- включение в одну розетку такого количества электроприборов, которые перегружают сеть;
- загромождение лестничных площадок, проходов, чердаков, подвалов, балконов (лоджий) различными вещами и предметами.

**Как действовать, если Вы услышали сигнал тревоги ГО и ЧС:**

- ◆ отвлечитесь от Вашего занятия;
- ◆ пройдите в помещение;
- ◆ закройте двери (в том числе, межкомнатные и дверцы шкафов), окна и водопроводные краны, форточки и вентиляцию;
- ◆ выключите свет и электроприборы;
- ◆ слушайте информацию, поступающую по радио, и следуйте указаниям.

## 11. ГАРАНТИЙНОЕ ОБСЛУЖИВАНИЕ

**Требования по гарантии могут быть предъявлены в пределах гарантийного срока, установленного законодательством о долевом строительстве.**

**Гарантия не распространяется на конструкции, изделия, отделочные покрытия, сантехническое, электротехническое оборудование в случае, если они повреждены в результате несоблюдения требований настоящей инструкции, а также от действий третьих лиц.**

По вопросам исполнения гарантийных обязательств следует обращаться в управляющую компанию. Если дефект признан гарантийным собственник может обращаться по телефону горячей линии Застройщика: +7 (495) 378 88 24. Время работы: ежедневно с 9:00 до 21:00.

**Основные виды работ, выполняемые в рамках гарантийного ремонта:**

- ◆ заделка видимых трещин в несущих и ограждающих конструкциях квартиры, помещении;
- ◆ регулировка хода окон и дверей один раз в течении первого года эксплуатации (в случае отсутствия нарушений правил эксплуатации);
- ◆ устранение недостатков/скрытых дефектов стен и полов;
- ◆ устранение недостатков/скрытых дефектов монтажа систем электроснабжения, водо- и теплоснабжения, отопления, телефонизации и иных систем, а также предусмотренного проектом оборудования;
- ◆ устранение брака технологического и инженерного оборудования в течении гарантийного срока;
- ◆ устранение иных недостатков/дефектов, которые возникли не в связи с действиями/бездействиями собственника или третьих лиц, и не являющихся следствием нормального износа.

**Порядок гарантийного обслуживания:**

1. По выявленным дефектам (недостаткам) жильцы подают заявку в Управляющую компанию или напрямую Застройщику (в канцелярию), сохраняя у себя сведения по ее дате и номеру регистрации.
2. Служба эксплуатации Управляющей компании производит в согласованное время осмотр выявленных недостатков с последующим составлением Акта первичного осмотра.

3. По вопросам текущего ремонта Заявка выполняется соответствующими техническими специалистами Управляющей компании в соответствии с порядком, указанным на сайте Управляющей компании.

4. В случаях, когда определяется, что дефект (недостаток), указанный в заявке не является эксплуатационным, Заявка с приложенным к ней Актом первичного осмотра, передается Управляющей компанией Застройщику.

5. После устранения выявленных недостатков (дефектов) Застройщик (Гарантийная служба) подписывает с заявителем Акт выполненных работ, который составляется в двух экземплярах (один экземпляр Акта остается у Застройщика, другой – у заявителя), после чего заявка считается выполненной.

6. После окончания гарантийного срока, обнаруженные дефекты (недостатки), деформации конструкций или оборудования зданий, которые могут привести к снижению несущей способности и устойчивости, как отдельных конструкций, так и всего здания, должны быть устранены Управляющей компанией в сроки, указанные в Правилах и нормах технической эксплуатации жилищного фонда за счет средств соответствующих статей бюджета жилого дома.

**Недостатки, по которым Застройщик не несет обязательств по гарантийному ремонту и обслуживанию:**

◆ дефекты, не являющиеся скрытыми и не отраженные в акте осмотра при приемке квартиры/помещения (царапины, трещины, сколы и др.);

◆ повреждения или дефекты, которые возникли в ходе нормального износа квартиры (помещения) или ее частей;

◆ собственником помещения нарушены требования нормативно-технических документов, проектной документации, а также иные обязательные требования к процессу эксплуатации квартиры (помещения);

◆ повреждения или дефекты, вызванные ненадлежащим ремонтом квартиры (помещения), проведенным собственником или привлеченными им третьими лицами;

◆ выявленные дефекты/недостатки в материалах, приобретенных собственником квартиры/помещения (обои, краска, напольное покрытие, инженерное оборудование и пр.);

◆ износ уплотнителей, в т. ч. сантехнических приборов и оборудования;

◆ повреждения или преждевременный износ, которые возникли вследствие некачественного обращения с оборудованием, выполнением сервисных или ремонтных работ, произведенных в течение гарантийного срока собственником или третьими лицами;

◆ собственником не проводились (проводились некачественно) сервисные работы необходимые для нормального функционирования оборудования;

◆ собственником не проводилось (проводилось некачественно) эксплуатационное обслуживание помещений;

◆ недостатки/дефекты возникли вследствие неправильной эксплуатации помещений и оборудования (заклеивание вентиляционной решетки, не проводилось периодическое проветривание помещений и т. п.);

◆ собственником или привлеченными им третьими лицами выполнена самовольная перепланировка или переустройство помещений;

◆ необоснованное завышение требований к качеству.

С подробной информацией о предоставлении услуг УК можно ознакомиться на официальном сайте - <http://etalonuk.ru/>

1. Адрес электронной почты – [unenetalon@etalongroup.com](mailto:unenetalon@etalongroup.com)
2. Телефон Управляющей компании ООО Управление и эксплуатации недвижимости «ЭТАЛОН»: +7 (495) 280-13-81
3. Круглосуточная диспетчерская служба: +7 (495) 108-56-30

Контакты руководства УК размещены на сайте УК.

Телефоны аварийной службы, паспортной службы, службы эксплуатации размещаются на информационных стендах.

**Контакты постпродажного обслуживания:**

1. Телефон контактного центра +7 (495) 378-88-24
2. Сайт [https://etalongroup.ru/pages/for\\_clients/](https://etalongroup.ru/pages/for_clients/)
3. Адрес электронной почты - RC\_ОРО@etalongroup.com

#### **ЭКСТРЕННЫЕ ТЕЛЕФОНЫ**

***Экстренная помощь:***

**Пожарная охрана - 01**

**Единый телефон службы спасения – 112**

**Полиция – 02**

**Скорая помощь – 03**

**Мособлгаз – 112**